

SONY

使用说明书 - 硬件指南

个人电脑
VGN-SR1 系列



目录

欢迎使用	6
声明	6
ENERGY STAR	7
文档资料	8
人体工程学的考虑因素	8
入门	10
关于指示灯	10
连接电源	11
使用充电电池	12
安全关闭您的计算机	17
使用您的 VAIO 电脑	18
使用键盘	18
使用触摸板	19
使用切换功能	20
使用内置 MOTION EYE 摄像头	21
使用光盘驱动器	23
使用 ExpressCard 模块	30
使用 Memory Stick (记忆棒) 介质	32
使用其他记忆卡	36

使用互联网	39
使用无线局域网 (WLAN)	40
使用蓝牙功能	48
使用外围设备	52
连接外部扬声器	52
连接外部显示器	53
选择显示模式	56
使用多监视器功能	57
连接外部麦克风	58
连接通用串行总线 (USB) 设备	59
连接打印机	61
连接 i.LINK 设备	62
连接到网络 (局域网)	63
自定义您的 VAIO 电脑	65
设定密码	65
使用指纹身份验证	73
使用 VAIO Control Center 设置您的电脑	79
使用节电模式	79
使用 VAIO 电源管理管理电源	82
配置您的调制解调器	84
保护硬盘	85

升级您的 VAIO 电脑	86
预防措施	87
关于操作液晶显示器屏幕的注意事项	87
关于使用电源的注意事项	88
关于操作电脑的注意事项	89
关于使用内置 MOTION EYE 摄像头的注意事项	90
关于操作软盘的注意事项	90
关于操作光盘的注意事项	91
关于使用充电电池的注意事项	91
关于使用耳机的注意事项	93
关于操作 Memory Stick（记忆棒）介质的注意事项	93
关于操作硬盘的注意事项	94
关于更新电脑的注意事项	94
故障排除	96
电脑	97
系统安全	102
电池	103
内置 MOTION EYE 摄像头	104
互联网	106
网络连接	107
蓝牙技术	110
光盘	113

显示器	116
打印	119
麦克风	120
鼠标	120
扬声器	121
触摸板	122
键盘	123
软盘	123
音频 / 视频	124
Memory Stick (记忆棒) 介质	125
外围设备	126
支持选项	127
索尼支持信息	127
商标	128

欢迎使用

感谢您购买索尼 VAIO® 电脑，欢迎使用电子版用户指南。索尼融入了音频、视频、计算和通信等领域的前沿技术，为您提供最新潮的个人计算体验。

!(注意)

本使用说明书举例说明所用的电脑外观图，看起来可能与您电脑的外观略有不同。

声明

© 2008 Sony Corporation. All rights reserved.

未经事先书面许可，不得全部或部份复制、翻译本使用说明书及本使用说明书提及的软件，也不得将其还原为机器可读格式。

索尼公司对本使用说明书、软件及其中所载明的其他信息不提供任何保证，并且明确拒绝与本使用说明书、本软件或此类信息有关的适销性或适用于某特定用途的任何默示保证。任何情况下，索尼公司对任何附带的、后果性的或特别的损害赔偿不承担任何法律责任，而不论该损害赔偿是否基于民事侵权行为、合同，也不论是否由本使用说明书、本软件以及其中所含其他信息或对其使用所引发或是否与本使用说明书、本软件以及其中所含其他信息或对其使用有关联。

本使用说明书中未特别标明™或®标志。

索尼公司保留可对本使用说明书或其中所含信息随时修改而不另行通知的权利。本文提及的软件受另外的用户许可协议条款的制约。

请注意本使用说明书中的插图可能未必与您的机型相符。有关您的 VAIO 电脑的详细配置，请参阅印制的规格表。

ENERGY STAR



作为 ENERGY STAR Partner，索尼公司已确认本产品符合 ENERGY STAR 规定的节能要求。

International ENERGY STAR Office Equipment Program 是一项国际性计划，倡导通过在使用电脑及其办公设备时注意节省能源。这项计划支持开发和推广可有效降低能耗的产品。

有关 ENERGY STAR Program 的详细信息，请访问以下网址：

- ❑ <http://www.energystar.gov> （美国）
- ❑ <http://www.eu-energystar.org> （欧洲）

此款电脑根据 ENERGY STAR 标准设计，并且在交货时进行了以下节电设置：

- ❑ 如果液晶显示器处于非活动状态的时间超过 15 分钟，其背景光将自动关闭。
- ❑ 如果电脑处于非活动状态的时间超过 30 分钟，它会自动进入睡眠模式。

按任一按钮可使电脑恢复到普通模式。

有关节电模式的详细信息，请参见**使用节电模式（第 79 页）**。

文档资料

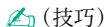
您的文档资料包含印制的信息和可在 VAIO 电脑上阅读的用户指南。

印制的文档资料

- ❑ **规格表 (1)** — 包含规格列表、随机捆绑软件列表和全部控制装置和端口的概述。
- ❑ **故障排除和恢复指南 (1)** — 包含常见问题和电脑故障的解决办法、备份数据和恢复电脑系统的操作说明以及支持信息来源。
- ❑ **安全规则 (1)**
- ❑ **索尼中国产品保修卡 (1)**
- ❑ **合格证 (1)** 等

非印制的文档资料

- ❑ **硬件指南** (本使用说明书) — 介绍此款电脑的功能，还包含关于解决常见问题的信息。**硬件指南**以 PDF 格式提供，您可以轻松浏览和打印。



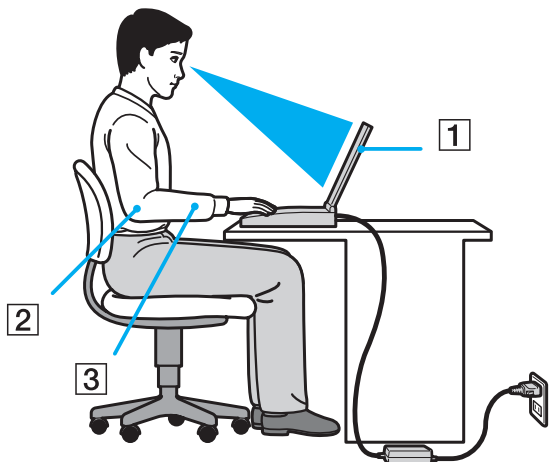
(技巧)

要访问本使用说明书中提及的网站，请单击这些网站的 URL (以 http:// 开头)，前提是您的电脑必须连接到互联网。

- ❑ **软件指南** — 提供此款电脑上某些预安装软件的特定信息。
- ❑ **重要通知** — 提供关于此款电脑的特定事项的信息。

人体工程学的考虑因素

您将在各种环境下把您的电脑作为便携式设备使用。无论是固定还是携带情况，请尽量考虑以下人体工程学因素：



- ❑ **您的电脑的位置** — 请将电脑放在您的正前方 (1)。使用键盘、触摸板或外部鼠标时，您的前臂应保持水平状态 (2)，手腕处于放松、舒适的位置 (3)。上臂自然下垂于身体侧面。使用电脑一段时间后请适当休息一会儿。过度使用电脑可能会导致视觉、肌肉或肌腱疲劳。
- ❑ **桌椅和坐姿** — 请坐在具有良好背部支撑的座椅上。调节座椅的高度，使您的两脚能平放在地上。使用脚凳会让您更加舒适。请以放松而笔直的姿势坐在座椅上，不要向前俯身或过度向后面靠。
- ❑ **电脑显示器的视角** — 请使用显示器的倾斜功能寻找最佳位置。通过调节显示器的倾角至适当的位置可减小视觉和肌肉疲劳。也请调节显示器的亮度级别。
- ❑ **照明** — 请选择窗口和灯具不会在显示器上造成眩光或反光的位置。使用间接照明以避免显示器上出现亮斑。适当的照明会增进您的舒适度及工作效率。
- ❑ **摆放外部显示器** — 使用外部显示器时，应将显示器设定在舒适的观看距离。确保坐在显示器前时，屏幕与视平线相齐或稍低。

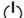



入门



本节说明如何开始使用您的 VAIO 电脑。

- 关于指示灯 (第 10 页)
- 连接电源 (第 11 页)
- 使用充电电池 (第 12 页)
- 安全关闭您的计算机 (第 17 页)

关于指示灯

您的电脑配备有以下指示灯。

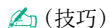
指示灯	功能
电源 	电脑的电源打开时指示灯呈绿色点亮，在睡眠模式时呈黄色闪烁，而处于休眠模式或关闭时熄灭。
充电 	充电电池正在充电时，指示灯点亮。有关详细信息，请参见 为充电电池充电 (第 14 页) 。
介质访问	从记忆卡读取或向其写入数据时指示灯点亮。(此指示灯点亮时，请勿将电脑置于睡眠模式或者关闭。)指示灯熄灭时，说明未在使用记忆卡。
内置 MOTION EYE 摄像头	在使用内置 MOTION EYE 摄像头时，指示灯点亮。
光盘驱动器	从光盘介质读取数据或向其写入数据时，指示灯点亮。指示灯熄灭时，说明未在使用光盘介质。
硬盘驱动器 / 光盘驱动器 	从硬盘驱动器或光盘介质读取数据或向其写入数据时，指示灯点亮。此指示灯点亮时，请勿将电脑置于睡眠模式或者关闭。
数字锁定 	按 Num Lk 键启动数字键盘。再次按此键可停用数字键盘。此指示灯熄灭时，数字键盘不起作用。

指示灯	功能
大写锁定 	按 Caps Lock 键允许键入大写字母。如果您在此指示灯点亮时按住 Shift 键，字母将以小写形式显示。再次按下此键，指示灯会熄灭。大写锁定指示灯熄灭时，键入将恢复正常。
滚动锁定 	按 Scr Lk 键更改滚动显示的方式。滚动锁定指示灯熄灭时，滚动将恢复正常。 Scr Lk 键的功能根据所用的程序而有所不同，而且并非适用于所有程序。
WIRELESS	当 WIRELESS 开关开启时，该指示灯点亮，表明 VAIO Smart Network 窗口中的一个或多个无线选项已经启用。

连接电源

您可以使用电源适配器或充电电池作为此款电脑的电源。

使用电源适配器

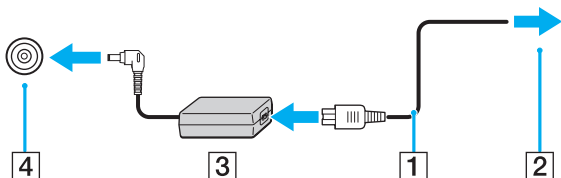


(技巧)

此款电脑只能使用随机附带的电源适配器。

要使用电源适配器

- 1 将电源线 (1) 的一端插入电源适配器 (3)。
- 2 将电源线的另一端插入交流电源插座 (2)。
- 3 将连接在电源适配器 (3) 上的电缆插入电脑上的 **DC IN** (直流电源输入) 端口 (4)。



! (注意)

直流电源输入插头的形状因电源适配器而异。

🔧 (技巧)

若要使电脑彻底断开交流电源，请拔下电源适配器。

请确保交流电源插座所处位置便于插拔电源线。

如果长时间不使用电脑，请将其置于休眠模式。请参见[使用休眠模式 \(第 81 页\)](#)。这种节电模式可以节省关机和恢复时间。

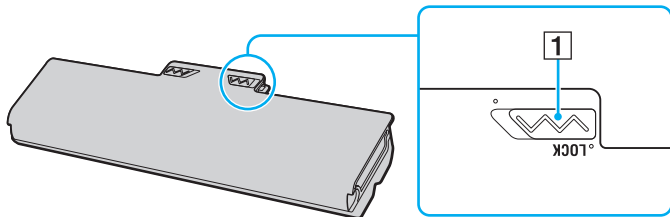
使用充电电池

您的电脑出厂时，所附带的充电电池并未充满电。

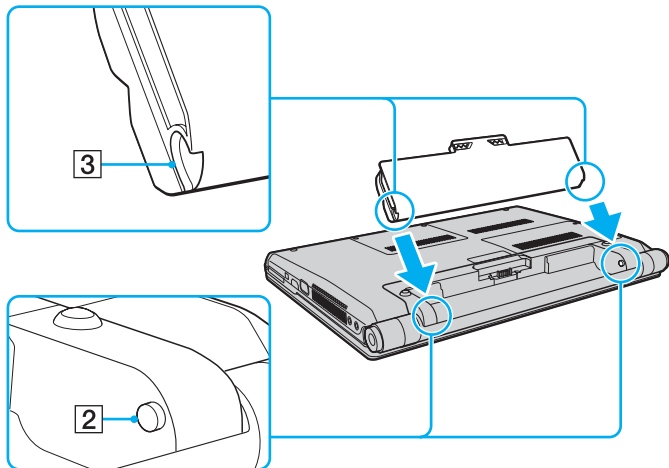
安装充电电池

要安装充电电池

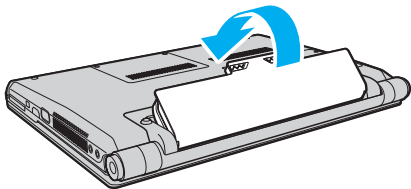
- 1 关闭电脑并合上液晶显示器屏幕盖。
- 2 向内滑动电池 **LOCK** 开关 (1)。



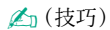
- 3 将充电电池斜着滑入电池仓，直至电池两侧的凸出部分 (2) 与充电电池两侧的 U 形凹槽 (3) 分别吻合。



- 4 按箭头所示方向旋转充电电池，然后将充电电池接入电池仓直至其“咔嚓”一声固定到位。



- 5 向外滑动电池 **LOCK** 开关以将充电电池仓固定在电脑上。



(技巧)

当电脑直接与交流电源相连，同时装有充电电池时，它将使用来自交流电源插座的电能。

为充电电池充电

您的电脑出厂时，所附带的充电电池并未充满电。

要为充电电池充电

- 1 安装充电电池。
- 2 将电源适配器连接至电脑。

当充电电池在充电时，充电指示灯亮起。在将充电电池充电到接近您采用充电电池保养功能所选择的最大充电量时，充电指示灯会熄灭。要选择您期望的最大充电量，请参阅**使用电池保养功能**（第 15 页）。

充电指示灯状态	含义
橙色指示灯点亮	充电电池正在充电。
指示灯不亮	充电电池处于下列状态之一： - 已充满电。 - 电力完全耗尽。 - 已被拆下。
绿色指示灯点亮并闪烁	充电电池电量即将耗尽。（正常模式）
橙色指示灯点亮并闪烁	充电电池电量即将耗尽。（睡眠模式）
橙色指示灯快速闪烁	出现充电电池错误，原因可能是充电电池故障或电池未锁上。

！（注意）

从首次为电池充电开始，便请按照本使用说明书的说明为充电电池充电。

(技巧)

当电脑直接与交流电源相连时，请不要从电脑中取出充电电池。在电脑使用期间，充电电池会继续充电。

当电池电量低于 10% 时，应该连接电源适配器为充电电池充电，或关闭电脑，然后安装充满电的充电电池。

此款电脑附带的充电电池是锂离子充电电池，可以随时充电。为部分放电的充电电池充电不会影响电池使用时间。

根据预设，使用交流电源运行时，电脑会在停用大约 30 分钟之后自动进入睡眠模式。按任一按钮以使其恢复正常模式。在使用电池电源运行时，在较长时间不使用电脑的情况下，电脑会将节电模式从睡眠模式自动切换至休眠模式。要从休眠模式恢复到正常模式，请按电源按钮。

使用某些软件应用程序和外围设备时，即使电池电量不足，计算机可能仍不会进入休眠模式。为避免使用电池电源时发生数据丢失，您应该经常保存数据并手动激活某种电源管理模式，如睡眠或休眠。

如果在电脑进入睡眠模式时充电电池电量耗尽，您将丢失所有未保存的数据，并且无法恢复到以前的工作状态。应该经常保存数据以避免数据丢失。

当电脑直接与交流电源相连，同时装有充电电池时，它将使用来自交流电源插座的电能。

使用电池保养功能

您可以采用电池保养功能来选择所需的最大充电量，以减少电池退化和检查电池损耗程度。

要使用电池保养功能

- 1 单击**开始**，指向**所有程序**，然后单击 **VAIO Control Center**。
- 2 单击**电源管理**和**电池保养功能**。
- 3 单击选择右栏中的**启用电池保养功能**复选框。
- 4 单击**设置**。
- 5 选择所需的最大充电量。

6 单击确定。

检查电池损耗程度

执行上述**要使用电池保养功能**中的第 1 步至第 4 步，并检查详细信息。如果电池损耗程度高，请更换一个索尼原装充电电池。

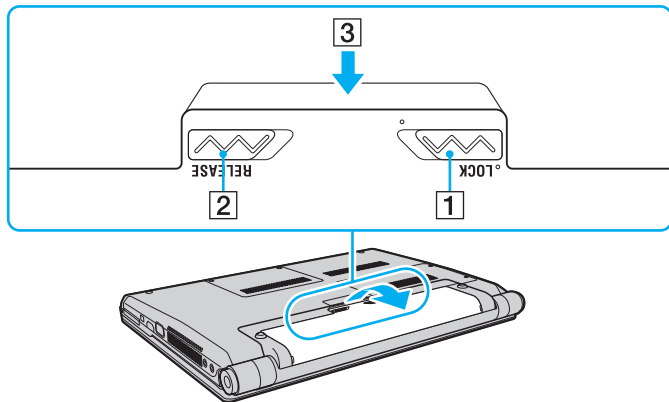
取出充电电池

！（注意）

如果在电脑开机且未连接电源适配器时取出充电电池，或者在电脑处于睡眠模式时取出充电电池，则可能会丢失数据。

要取出充电电池



- 1 关闭电脑并合上液晶显示器屏幕盖。
- 2 向内滑动电池 **LOCK** 开关 (1)。
- 3 向内拨动并按住电池 **RELEASE** 闩 (2)，钩住充电电池的突出部分 (3)，按箭头方向旋转充电电池，将其从电脑滑出。



安全关闭您的计算机

为避免丢失未保存的数据，请确保按照如下所述的方式正确关闭计算机。

要关闭您的计算机

- 1 关闭连接在电脑上的所有外围设备。
- 2 单击**开始** ，指向**锁定**按钮旁边的箭头 ，然后单击**关机**。
- 3 对任何警告您保存文档或考虑其他用户的提示信息作出回应，然后等待电脑自动关闭。电源指示灯熄灭。

使用您的 VAIO 电脑

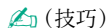
在您阅读并明白印制的规格表信息后，便可以开始安全和安心地使用您的 VAIO 电脑了。
请继续阅读以下部分以便最有效地使用电脑。

- [使用键盘 \(第 18 页\)](#)
- [使用触摸板 \(第 19 页\)](#)
- [使用切换功能 \(第 20 页\)](#)
- [使用内置 MOTION EYE 摄像头 \(第 21 页\)](#)
- [使用光盘驱动器 \(第 23 页\)](#)
- [使用 ExpressCard 模块 \(第 30 页\)](#)
- [使用 Memory Stick \(记忆棒\) 介质 \(第 32 页\)](#)
- [使用其他记忆卡 \(第 36 页\)](#)
- [使用互联网 \(第 39 页\)](#)
- [使用无线局域网 \(WLAN\) \(第 40 页\)](#)
- [使用蓝牙功能 \(第 48 页\)](#)

使用键盘

您的键盘与台式电脑的键盘非常类似，但是没有用于执行特定机型任务的附加键。

Fn 键的组合及功能

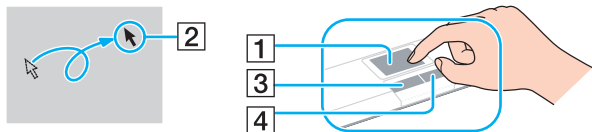


某些键盘功能只能在操作系统完成启动后才能使用。

组合 / 用途	功能
Fn + 𠄎 (F2): 扬声器开关	打开和关闭内置扬声器和耳机。
Fn + 𠄎 (F3/F4): 扬声器音量	调节内置扬声器的音量。 要调高音量, 按 Fn+F4 , 然后按 ↑ 或 → , 或者按住 Fn+F4 。 要调低音量, 按 Fn+F3 , 然后按 ↓ 或 ← , 或者按住 Fn+F3 。
Fn + 𠄎 (F5/F6): 亮度控制	调节液晶显示器的亮度。 要增加照明亮度, 按 Fn+F6 , 然后按 ↑ 或 → , 或者按住 Fn+F6 。 要减小照明亮度, 按 Fn+F5 , 然后按 ↓ 或 ← , 或者按住 Fn+F5 。
Fn + 𠄎 / 𠄎 (F7): 显示器输出	在电脑屏幕、外部显示器和同时输出至两者之间切换。
Fn + 𠄎 / 𠄎 (F9/F10): 变焦	更改屏幕显示大小。 要使屏幕显示看起来更小和更远 (缩小), 请按 Fn+F9 。 要使屏幕显示看起来更大和更近 (放大), 请按 Fn+F10 。 请参阅 VAIO Control Center 上的帮助文件以获取更多信息。
Fn + 𠄎 (F12): 休眠	实现最低量的电能消耗。当执行本指令时, 系统和所连接的外围设备的状态将保存到硬盘驱动器, 其后系统电源关闭。若要令系统返回到原来状态, 请使用电源按钮接通电源。 有关电源管理的详细信息, 请参见 使用节电模式 (第 79 页) 。

使用触摸板

您可以使用触摸板指向、选择、拖动和滚动屏幕上的对象。



操作	说明
指向	在触摸板 (1) 上滑动手指，令指针 (2) 移动到某个项目或对象上。
单击	按一下左侧按钮 (3)。
双击	按两下左侧按钮。
右击	按一下右侧按钮 (4)。在许多应用程序中，执行此操作会显示一个快捷菜单。
拖动	按住左侧按钮的同时，用您的手指在触摸板上滑动。
滚动	将手指沿着触摸板的右边缘滑动可垂直滚动。将手指沿着触摸板的底边滑动可水平滚动（滚动功能仅在支持触摸板滚动功能的应用程序上有效）。

(技巧)

当您的电脑连接了鼠标时，可以禁用或启用触摸板。要更改触摸板的设置，请单击**开始**、**所有程序**、**VAIO Control Center**、**键盘和鼠标**，然后单击**指针设备**。




(注意)

务必在禁用触摸板之前连接一鼠标。如果您在没有连接鼠标的情况下禁用触摸板，将只能使用键盘来进行指针操作。

使用切换功能

该切换功能提供了三种模式，您可以定制这些模式以满足您的倾向或环境。例如，您可以定制这些模式用于公司、个人或娱乐，您可以通过按 **MODE** 按钮来切换到所希望的模式。

您可以在 **VAIO Mode Switch** 设置窗口中更改每个模式的设置。有关详细信息，请参阅 **VAIO Mode Switch** 上的帮助文件。

便捷功能按钮	功能
MODE 按钮 	在三种模式中切换
SETTING 按钮 	显示 VAIO Mode Switch 设置窗口以更改切换按钮的分配和每种设置的墙纸。
切换按钮 (位于 MODE 按钮和 SETTING 按钮之间的五个按钮)	执行指定给切换按钮的相应任务。  (技巧) 缺省按钮分配可能因您所购买的型号而异。

使用内置 MOTION EYE 摄像头

您的电脑配备有一个内置 **MOTION EYE** 摄像头。

内置的 **MOTION EYE** 摄像头为即时通讯软件和视频编辑软件增加了视频功能，从而您可以使用预安装的图像捕捉软件来捕捉静态图像和影像。

打开电脑便可激活内置 **MOTION EYE** 摄像头，此时便可以使用相应软件进行视频会议。

请注意，启动或退出即时消息或视频编辑软件不会相应地启用或停用内置 **MOTION EYE** 摄像头。

(技巧)

内置 **MOTION EYE** 摄像头无法由多个软件应用程序共享。若其他软件应用程序正在使用内置 **MOTION EYE** 摄像头，使用该摄像头前请退出这个应用程序。

!(注意)

如果查看对象正在快速移动，则查看窗口中可能会显示一些杂讯，例如水平条纹。这是正常现象，并非故障。

无法使用 **Microsoft Windows Movie Maker** 软件操作内置 **MOTION EYE** 摄像头。

捕捉静态图像

要捕捉静态图像

- 1 单击**开始、所有程序、ArcSoft WebCam Companion 2**，然后单击**WebCam Companion 2**以启动**WebCam Companion 2**。
- 2 单击主窗口中的**捕获**图标。
- 3 将摄像头对准您的摄像对象。
- 4 单击显示图像下方的**捕获**按钮。
已捕捉到当前在查找视图中的图像，并将其缩略图像加入到主窗口左栏中的缩略视图。

(技巧)

当在黑暗处捕捉图像时，请在执行第 2 步后单击**摄像头设置**图标，然后在属性窗口中选择低照度或低照度补光。

WebCam Companion 2 提供了许多功能。有关详细信息，请参见该软件的帮助文件。

捕捉影像

要捕捉影像

- 1 单击**开始、所有程序、ArcSoft WebCam Companion 2**，然后单击**WebCam Companion 2**以启动**WebCam Companion 2**。
- 2 单击主窗口中的**录制**图标。
- 3 将摄像头对准您的摄像对象。
- 4 单击显示图像下方的**录制视频**按钮开始录像。

- 5 完成时，再次单击**录制视频**按钮以停止录像。
所捕获影像的第一个场景将被添加到主窗口的左栏中的缩略视图。

(技巧)

当在黑暗处捕捉影像时，请在执行第 2 步后单击**摄像头设置**图标，然后在属性窗口中选择低照度或低照度补光。

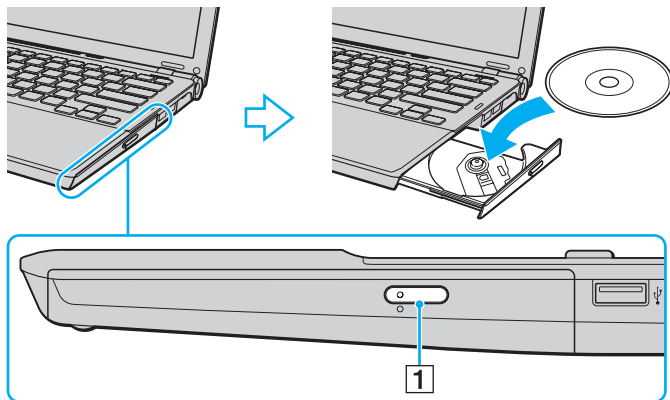
WebCam Companion 2 提供了许多功能。有关详细信息，请参见该软件的帮助文件。

使用光盘驱动器

您的电脑配备有光盘驱动器。

要插入光盘

- 1 接通计算机电源。
- 2 按驱动器弹出按钮 (1) 打开驱动器。
托盘会滑出。
- 3 将光盘标签面朝上放入托盘中央，轻轻地向下推动，直至光盘“咔嚓”一声固定到位。



4 轻轻推动托盘使其关闭。

! (注意)

当电脑处于节电模式（睡眠或休眠）时，请勿取出光盘。这样做可能会引起电脑的故障。

👉 (技巧)

如果您打算使用外部光盘驱动器，则请在启动任何预安装的光盘操作程序前连接驱动器。

读写光盘

根据您购买的机型，您的电脑可以播放和录制 CD、DVD 和 Blu-ray Disc™ 介质。请检查规格表，了解您的机型上安装的光盘驱动器类型。使用下面的表格查看光盘驱动器支持的介质类型。

PR: 可播放且可录制

P: 可播放但不可录制

-: 不可播放且不可录制

	CD-ROM	视频 CD	音乐 CD	CD Extra	CD-R/ RW	DVD-ROM	DVD-Video	BD-ROM	DVD-R/ RW	DVD+R/ RW	DVD+R DL	DVD-R DL	DVD-RAM	BD-R ^{*9} / RE ^{*10}
DVD±RW/ ±R DL/RAM 驱动器	P	P	P	P	PR	P	P	-	PR ^{*1 *2}	PR	PR ^{*5}	PR ^{*6}	PR ^{*3 *4}	-
蓝光驱动器	P	P	P	P	PR ^{*8}	P	P	P	PR ^{*1 *2}	PR	PR ^{*5}	PR ^{*6}	PR ^{*3 *4}	PR ^{*7 *11}
蓝光一体式 驱动器	P	P	P	P	PR ^{*8}	P	P	P	PR ^{*1 *2}	PR	PR ^{*5}	PR ^{*6}	PR ^{*3 *4}	P ^{*11}

*1 支持向遵从 DVD-R 通用版本 2.0/2.1 的 DVD-R 光盘写入数据。

*2 支持向遵从 DVD-RW 版本 1.1/1.2 的 DVD-RW 光盘写入数据。

*3 您电脑上的 DVD±RW/RAM 光盘驱动器不支持 DVD-RAM 卡盘。请使用非卡盘式光盘或带可移动卡盘的光盘。

*4 不支持向遵从 DVD-RAM 版本 1.0 的单面 DVD-RAM 光盘 (2.6 GB) 写入数据。
不支持 DVD-RAM 版本 2.2/12X-SPEED DVD-RAM 修订版 5.0 光盘。

*5 要向 DVD+R DL (双层) 光盘写入数据, 这些光盘必须支持 DVD+R DL (双层) 录制。

*6 要向 DVD-R DL (双层) 光盘写入数据, 这些光盘必须支持 DVD-R DL (双层) 录制。

*7 支持向 BD-R 版本 1.1 光盘 (容量为 25 GB 的单层光盘, 容量为 50 GB 的双层光盘) 和 BD-RE 版本 2.1 光盘 (容量为 25 GB 的单层光盘, 容量为 50 GB 的双层光盘) 写入数据。

*8 在配备蓝光驱动器的特定机型上, 不支持向超高速 CD-RW 光盘写入数据。

*9 BD-R 代表版本 1.1 格式的可录制蓝光光盘。

*10 BD-RE 代表版本 2.1 格式的可重写蓝光光盘。

*11 您电脑上的蓝光驱动器不支持采用版本 1.0 格式的 BD-RE 光盘介质和带卡盘的蓝光光盘介质。

! (注意)

本产品设计用于播放符合 Compact Disc Digital Audio 标准规格 (CD 标准) 的光盘。DualDisc 是一种双面光盘产品, 一面为 DVD 录制层, 另一面为数码音频层。请注意, 因为不符合 CD 标准, DualDisc 的音频面 (非 DVD 面) 无法在本产品上播放。

由于现在可以购买多种格式的光盘, 当您购买供 VAIO 电脑使用的预录制或空白光盘时, 请务必仔细阅读光盘包装上的声明以了解其与您的电脑光盘驱动器的播放与录制兼容性。索尼不保证 VAIO 的 CD 驱动器与不兼容正式 “CD” 格式标准 (或与 DVD 驱动器有关的 “DVD” 标准, 或与蓝光驱动器有关的 “蓝光光盘” 标准) 的光盘的兼容性。使用不兼容的光盘可能会对您的 VAIO 电脑造成重大损害, 或引起软件冲突并导致系统挂起。

要查询光盘格式, 请与预录制光盘的特定出版商或可录制光盘的制造商联系。

🔗 (技巧)

不支持 8cm 光盘写入。

! (注意)

要连续播放受版权保护的蓝光光盘, 需要更新 AAC 密钥。。请注意, AAC 密钥更新需要访问互联网。

与其他光学介质设备相同, 环境因素可能限制兼容性或阻止播放蓝光光盘介质。VAIO 电脑可能不支持在录制为 AVC 或 VC1 格式的套装介质上进行高比特率的电影播放。

DVD 和 BD-ROM 光盘介质上的某些内容需要区域设置。如果光盘驱动器上的区域设置与光盘上的区域代码不匹配, 则无法播放。

除非您的外部显示器与高带宽数码内容保护 (HDCP) 标准兼容, 否则无法播放或观看受版权保护的蓝光光盘的内容。

某些内容可能将视频输出限制为标准清晰度或完全禁止模拟视频输出。强烈建议您实施数字 HDCP 兼容环境以获得最佳兼容性及视觉效果。

在光盘上写入数据的注意事项

- ❑ 仅使用索尼推荐的预安装在您电脑上的软件以将资料写入光盘。
其他软件程序不一定完全兼容, 并可能产生错误。

- ❑ 要能够让光盘驱动器读取光盘上的数据，您需要在弹出光盘之前关闭会话。为了完成本过程，请遵从您的软件中包含的说明。
- ❑ 请仅使用圆形的光盘。请勿使用任何其他形状的光盘（星型、心型、卡片型等），这可能会损坏光盘驱动器。
- ❑ 在向光盘写入数据期间，请勿让电脑受到撞击或振动。
- ❑ 在向光盘写入数据之前，请停用屏幕保护程序并退出防病毒软件。
- ❑ 在光盘上写入数据时，请勿使用内存常驻型实用程序软件。这可能引起电脑故障。
- ❑ 在使用您的软件应用程序刻录光盘之前，请务必退出和关闭所用其他应用程序。
- ❑ 当使用预装软件或任何光盘刻录软件时，请勿将您的电脑置于任一种节电模式中。
- ❑ 连接并使用电源适配器为电脑供电，或者请确保充电电池充电量至少到达 50%。
- ❑ 务必使用相同的光盘刻录软件向使用过的光盘添加数据。使用不同的光盘刻录软件来刻录附加数据时可能会引起故障。例如，如果光盘上的数据是用 **Roxio Easy Media Creator** 软件刻录，请使用 **Roxio Easy Media Creator** 软件向同一光盘添加更多的数据。

播放光盘的注意事项

播放光盘时，为了获得最佳性能，请遵从以下建议。

- ❑ 有些 CD 播放器和电脑的光盘驱动器可能无法播放用 CD-R 或 CD-RW 介质创建的音频 CD。
- ❑ 有些 DVD 播放器和电脑的光盘驱动器可能无法播放用 DVD+R DL、DVD-R DL、DVD+R、DVD+RW、DVD-R、DVD-RW 或 DVD-RAM 介质创建的 DVD。
- ❑ 在播放光盘时，请勿使用内存常驻型实用程序软件来加速光盘访问。这可能引起电脑故障。
- ❑ 当电脑播放光盘时，请勿使电脑处于任一种节电模式。

- ❑ 电脑的光盘驱动器分配了默认区域代码“6”。请勿使用任何软件应用程序改变此设置。因用户改变 DVD 区域代码所引起的系统故障不在您的保修范围内，须支付修理费用。

播放 CD

要播放音频 CD

- 1 将光盘插入光盘驱动器。
- 2 如果桌面上没有任何显示，请单击**开始**，指向**所有程序**，然后单击所需的 CD 软件来播放 CD。
如果出现**音频 CD**窗口，请单击选择一个选项。

向 CD 中复制文件

要向光盘复制文件

!(注意)

在向光盘写入数据期间，请勿让电脑受到撞击或振动。

- 1 将光盘插入光盘驱动器。
如果出现**自动播放**窗口，单击**将文件刻录到光盘**并按照屏幕指示操作直至出现空光盘文件夹。
- 2 打开包含想要复制文件的文件夹并将其拖动到空光盘文件夹。
- 3 关闭光盘文件夹。

播放 DVD

要播放 DVD

- 1 关闭所有打开的软件应用程序。

- 2 将 DVD 插入光盘驱动器。
- 3 如果桌面上没有任何显示，请单击**开始**，指向**所有程序**，然后单击启动所需的 DVD 软件来播放 DVD。
有关如何使用软件的说明，请参见 DVD 软件上的帮助文件。

向 DVD 中复制文件

要向光盘复制文件

- 1 将电源适配器连接至电脑。
- 2 关闭所有打开的软件应用程序。
- 3 将光盘插入光盘驱动器。
- 4 如果桌面上没有任何显示，请单击**开始**，指向**所有程序**，然后单击启动所需的 DVD 刻录软件以向光盘复制文件。
有关如何使用软件的说明，请参阅 DVD 刻录软件的帮助文件。

使用 ExpressCard 模块

您的电脑配备有一个通用 ExpressCard 插槽* 或 ExpressCard/34 插槽*，用于在数码相机、摄像机、音乐播放器和其他音频/视频设备之间进行数据传输。前者能装载如下所示的 ExpressCard/34（34mm 宽）或 ExpressCard/54（54mm 宽）模块*；而后者仅能装载 ExpressCard/34 模块*。

❑ ExpressCard/34 模块*



❑ ExpressCard/54 模块*



您的电脑配备有 ExpressCard/34 插槽*。

* 本使用说明书中称为 ExpressCard 插槽和 ExpressCard 模块。

插入 ExpressCard 模块

! (注意)

将 ExpressCard 模块插入或从插槽中取出时务必小心。切勿强行向插槽中插入或从其中取出记忆卡。

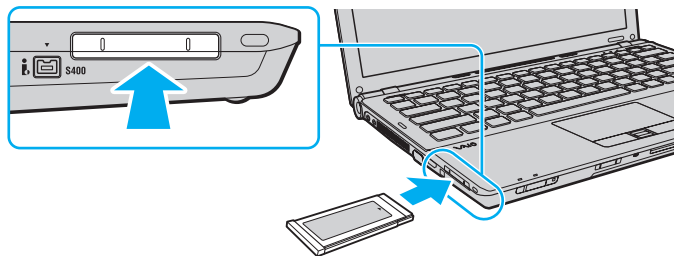
🔧 (技巧)

插入或取出 ExpressCard 模块之前不需要关闭电脑。

要插入 ExpressCard 模块

1 找到 ExpressCard 插槽

- 2 请小心地将 ExpressCard 模块滑入插槽，直至其“咔嚓”一声固定到位。
请勿强行将其插入插槽。



(技巧)

如果不能将模块或适配器轻松地插入插槽，请小心地将其取出，检查插入的方向是否正确。

请确认您使用了 ExpressCard 模块制造商提供的最新版本的软件驱动程序。

取出 ExpressCard 模块

按照下述步骤在电脑开机时取出 ExpressCard 模块。如果取出方法不当，系统可能无法正常工作。

要取出 ExpressCard 模块

(技巧)

要在电脑关闭时取出 ExpressCard 模块，请跳过第 1 步至第 4 步。

- 1 双击任务栏上的**安全删除硬件**图标。
- 2 选择要拔下的硬件。
- 3 单击**停止**。

- 4 按照屏幕指示移除 ExpressCard 模块。
- 5 向电脑方向按入 ExpressCard 模块以便将其弹出。
- 6 握住 ExpressCard 模块将其从插槽内轻轻地抽出。

使用 Memory Stick（记忆棒）介质

Memory Stick（记忆棒）介质是小巧的便携式通用集成电路记录介质，专为与兼容产品（如数码相机、移动电话和其他设备）交换和共享数码数据而设计。由于携带方便，可以将其用作外部数据存储器。

使用 Memory Stick（记忆棒）介质之前

您电脑上的 Memory Stick（记忆棒）插槽可以容纳标准和 Duo 尺寸的介质，而且支持高速和高容量的 Memory Stick PRO（记忆棒 PRO）和 Memory Stick PRO-HG Duo（记忆棒 PRO-HG Duo）格式。

(技巧)

您可直接将 Duo 尺寸的 Memory Stick（记忆棒）介质插入 Memory Stick（记忆棒）插槽，而无须使用 Memory Stick Duo（记忆棒 Duo）适配器。

! (注意)

在使用 Memory Stick Micro (M2)（记忆棒 Micro (M2)）介质之前，请务必将其插入 M2 标准尺寸或 M2 Duo 尺寸的适配器中。如果不使用适配器而直接将 Memory Stick（记忆棒）介质插入插槽，则可能无法将其从插槽中取出。

有关 Memory Stick（记忆棒）介质的最新信息，请访问 Memory Stick（记忆棒）网站，网址为 <http://www.memorystick.com/en/>。

！（注意）

经测试您的电脑与容量最高至 16 GB 的索尼品牌 Memory Stick（记忆棒）介质兼容，该产品已于 2008 年 1 月起上市。但不保证与符合相同兼容介质条件的所有 Memory Stick（记忆棒）介质兼容。

如果将 Memory Stick（记忆棒）介质插入多重转换适配器，则不保证其兼容性。

MagicGate 是由索尼公司开发的版权保护技术的总称。需使用带有 MagicGate 徽标的 Memory Stick（记忆棒）介质，才能使用此功能。

包括个人娱乐，未经版权持有人同意使用任何录制的音频和 / 或影像数据均属违反版权法的行为。同样，包含版权保护数据的 Memory Stick（记忆棒）介质也只能在法律许可的范围内使用。

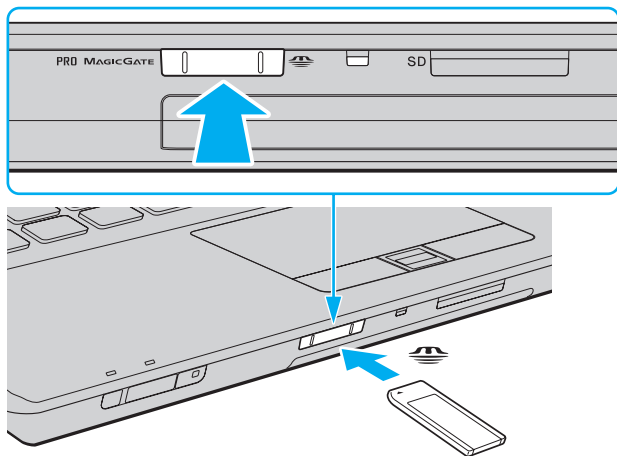
此款电脑上的 Memory Stick（记忆棒）插槽不支持 8 位并行数据传输（高速数据传输）。

如果将 M2 Duo 尺寸适配器中的 Memory Stick Micro（记忆棒 Micro）介质另外插入 Memory Stick Duo（记忆棒 Duo）适配器中，其可能无法正常工作。

插入 Memory Stick（记忆棒）介质

要插入 Memory Stick（记忆棒）介质

- 1 找到 Memory Stick（记忆棒）插槽。
- 2 令 Memory Stick（记忆棒）介质的箭头面朝上，按箭头方向将其插入 Memory Stick（记忆棒）插槽。
- 3 请小心地将 Memory Stick（记忆棒）介质滑入插槽，直至其“咔嚓”一声固定到位。
Memory Stick（记忆棒）介质会自动被系统检测到，并显示 Memory Stick（记忆棒）介质的内容。如果桌面上没有任何显示，请依次单击**开始**和**计算机**，然后双击 Memory Stick（记忆棒）介质图标。



! (注意)

在将 Memory Stick (记忆棒) 介质插入插槽中时, 请务必使箭头指向正确的方向。为避免损坏电脑或 Memory Stick (记忆棒) 介质, 不能顺利插入 Memory Stick (记忆棒) 介质时请勿强行将其插入插槽。

请勿在插槽中插入一个以上的 Memory Stick (记忆棒) 介质。介质若插入不当可能会损坏电脑及介质本身。

要查看 Memory Stick (记忆棒) 介质的内容

- 1 请依次单击**开始**和**计算机**以打开**计算机**窗口。
- 2 双击 Memory Stick (记忆棒) 介质图标以查看 Memory Stick (记忆棒) 介质中保存的数据文件的列表。

要格式化 Memory Stick（记忆棒）介质

Memory Stick（记忆棒）介质已经在工厂默认设置下进行了格式化，可立即使用。

如果想用您的电脑将介质重新格式化，请按照下列步骤操作。

！（注意）

请确保使用的设备被设计为用于介质格式化，并且格式化介质时支持 Memory Stick（记忆棒）。

格式化 Memory Stick（记忆棒）介质时会删除介质上的所有数据。在格式化介质之前，请确认该介质不包含有用的数据。

在介质格式化期间，请勿从插槽中取出 Memory Stick（记忆棒）介质，否则可能会引起故障。

- 1 请小心地将 Memory Stick（记忆棒）介质滑入插槽，直至其“咔嚓”一声固定到位。
- 2 请依次单击**开始**和**计算机**以打开**计算机**窗口。
- 3 右击 Memory Stick（记忆棒）介质图标并选择**格式化**。
- 4 单击**还原设备的默认值**。

！（注意）

可以更改分配单元大小和文件系统。

请勿在**文件系统**下拉列表中选择 **NTFS**，否则可能会引起故障。

（技巧）

如果在**格式化选项**中选择**快速格式化**，格式化过程会完成得更快。

- 5 单击**开始**。
- 6 按照屏幕指示操作。

！（注意）

对 Memory Stick（记忆棒）介质的格式化可能要花一些时间，具体取决于介质本身。

取出 Memory Stick（记忆棒）介质

要取出 Memory Stick（记忆棒）介质

- 1 查看介质访问指示灯是否熄灭。
- 2 向电脑方向接入 Memory Stick（记忆棒）介质。
Memory Stick（记忆棒）介质会弹出。
- 3 将 Memory Stick（记忆棒）介质从插槽中拔出。

！（注意）

请务必轻轻取出 Memory Stick（记忆棒）介质，否则它可能会意外弹出。

在 Memory Stick（记忆棒）介质指示灯点亮期间，请勿取出 Memory Stick（记忆棒）介质。否则可能会丢失数据。如果要加载大量数据，可能需要较长时间，因此请务必在指示灯熄灭后再取出 Memory Stick（记忆棒）介质。

使用其他记忆卡

除了 Memory Stick（记忆棒）插槽和 ExpressCard 插槽，您的电脑还配备一个 **SD** 记忆卡插槽。您可以使用这个插槽在数码相机、摄像机、音乐播放器和其他音频 / 视频设备之间传输数据。

使用记忆卡之前

您电脑上的 **SD** 记忆卡插槽与下列记忆卡兼容：

- SD 记忆卡
- SDHC 记忆卡
- MultiMediaCard（MMC 卡）

有关兼容的记忆卡的最新信息，请参见[索尼支持信息（第 127 页）](#)来访问合适的支持网站。

! (注意)

经测试您的电脑仅与 2008 年 1 月起上市的主要记忆卡介质兼容。但不保证与符合相同兼容介质规格的所有记忆卡介质兼容。

请确保将正确的记忆卡插入 **SD** 记忆卡插槽中。

经测试您的电脑与容量最高至 2 GB 的 SD 记忆卡及容量最高至 16 GB 的 SDHC 记忆卡兼容。

您电脑上的 **SD** 记忆卡插槽不支持 SD 记忆卡与 SDHC 记忆卡高速数据传输功能。

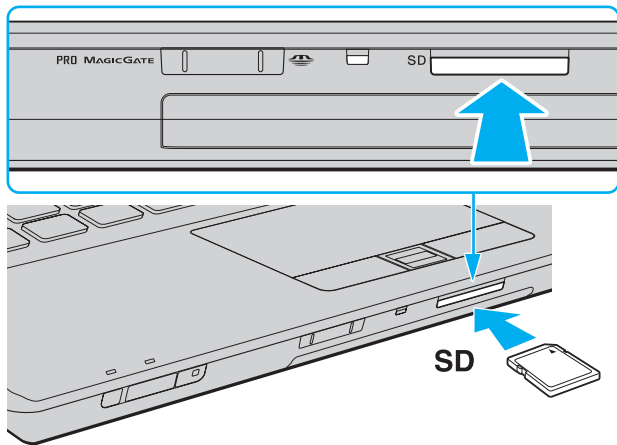
请勿尝试将记忆卡或记忆卡适配器插入不匹配的 **SD** 记忆卡插槽内。不兼容的记忆卡或记忆卡适配器可能很难从错误的记忆卡插槽中取出，并可能损坏您的电脑。

将记忆卡插入或从 **SD** 记忆卡插槽中取出时务必小心。切勿强行向插槽中插入或从其中取出记忆卡。

插入记忆卡

要插入记忆卡

- 1 找到 **SD** 记忆卡插槽。
- 2 握住记忆卡，使其箭头面朝上，并指向记忆卡插槽。



- 3 请小心地将记忆卡滑入插槽，直至其“咔嚓”一声固定到位。
请勿强行将卡插入插槽。

(技巧)

如果不能顺利地将记忆卡插入插槽，请小心地将其取出，并检查插入方向是否正确。

取出记忆卡

!(注意)

介质访问指示灯点亮时，请勿取出记忆卡。这样做可能导致记忆卡或其中的数据损坏。

要取出记忆卡

- 1 查看介质访问指示灯是否熄灭。


- 2 向电脑方向接入记忆卡。
记忆卡弹出。
- 3 将记忆卡从插槽中拔出。

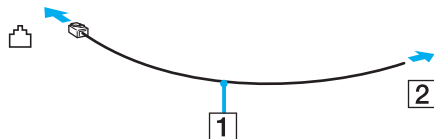
使用互联网

设置拨号互联网连接

在连接到互联网之前，您需要通过电话线（未随机附带）将电脑和电话线连接起来，并具有网络服务供应商（ISP）提供的帐户。

要连接电话线

- 1 将电话线 (1) 的一端插入电脑上的调制解调器端口 。
- 2 将另一端插入墙上插座 (2)。



(技巧)

本电脑无法在合用线路上工作，无法连接到投币电话，可能无法在多门电话线或专用小型交换机 (PBX) 上工作。某些此类连接可能会导致电流过载并引起内置调制解调器故障。

如果您连接通过分离器接入的电话线，则调制解调器或连接的设备可能不会正常工作。

要设置与互联网的拨号连接

- 1 单击**开始**，然后单击**控制面板**。

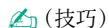
- 2 单击**网络和 Internet** 下方的**连接到 Internet**。
将会出现**连接到 Internet** 窗口。
- 3 单击**拨号**。
- 4 按照屏幕指示操作。

使用无线局域网 (WLAN)

利用索尼的无线局域网 (WLAN)，所有具有内置 WLAN 功能的数码设备都可以通过网络自由地相互通信。利用 WLAN 网络，用户可以通过无线（无线电）连接与局域网 (LAN) 相连。因此无需再穿过墙壁和天花板拉设电缆或线。

索尼 WLAN 支持所有的普通以太网连接功能，此外还增加了移动和漫游的辅助功能。无论是在会议进行过程中，还是从一处移动到另一处，您始终可以访问信息、互联网 / 企业内部网及网络资源。

您可以不使用访问点进行通信，这意味着您的电脑可与数量有限的电脑进行通信 (Ad hoc)。或者，您也可以通过访问点进行通信，这样可以创建一个完整的结构网络。



在某些国家 / 地区，WLAN 产品的使用可能会受到当地法规的限制（例如：频道数限制）。因此，在激活 WLAN 功能之前，请仔细阅读**安全规则**。

使用 IEEE 802.11 标准

WLAN 使用 IEEE 802.11a^{*}/b/g 标准或 IEEE 802.11n^{*} 标准草案，该标准规定了所用技术。该标准包含下列加密方法：Wired Equivalent Privacy (WEP) 安全协议、Wi-Fi Protected Access 2 (WPA2) 和 Wi-Fi Protected Access (WPA)。WPA2 和 WPA 由 IEEE 和 Wi-Fi 联盟共同提出，是关于基于标准的可互操作安全增强功能的规范，这些功能可提高现有 Wi-Fi 网络的数据保护级别和访问控制级别。WPA 已设计为与 IEEE 802.11i 规范向前兼容。除了使用 802.1X 和 EAP（可扩展的身份验证协议）对用户进行身份验证外，WPA 还使用增强型数据加密 TKIP（临时密钥完整性协议）。数据加密可以保护客户机与访问点之间易受攻击的无线链路。除此之外，还有一些其他的典型局域网安全机制可保护隐私，如：密码保护、端对端加密、虚拟专用网络以及身份验证。作为第二代 WPA，WPA2 可提供更强大的数据保护和网络访问控制，还设计用来保护 802.11 设备的所有版本，包括 802.11b、802.11a、802.11g 和 802.11n 标准草案、多频带和多模式。

此外，基于已获批准的 IEEE 802.11i 标准，WPA2 实现了符合美国国家标准和技术研究所 (NIST) FIPS 140-2 标准的 AES 加密算法和基于 802.1X 的身份验证，可提供政府级安全功能。WPA2 可向后兼容 WPA。

* 请参见印制的规格表，查看您的机型是否支持 IEEE 802.11a 标准和 / 或 IEEE 802.11n 标准草案。

IEEE 802.11b/g 是一个无线局域网标准，其使用 2.4 GHz 带宽。IEEE 802.11g 标准支持高速通信，其速度高于 IEEE 802.11b 标准所支持的速度。

IEEE 802.11a 是一个无线局域网标准，其使用 5 GHz 带宽并提供高达 54 Mbps 的高速通信。

IEEE 802.11n 标准草案是一个无线局域网标准，其使用 2.4 或 5 GHz 带宽，提供高达 150 Mbps^{*}（发送），和高达 300 Mbps^{*}（接收）的高速通信。

* 实际通信速度将根据访问点设置及其他设置而变化。

您的电脑可使用与 IEEE 802.11a/b/g 标准和 IEEE 802.11n 标准草案兼容的英特尔[®] 下一代 Wireless-N 技术^{*}。

* 仅用于支持 IEEE 802.11n 标准草案的机型。

使用 2.4 GHz 带宽的无线局域网设备和使用 5 GHz 带宽的无线局域网设备因频率不同而无法互相通信。

无线局域网兼容设备使用的 2.4 GHz 带宽也是其他各种设备使用的带宽。虽然无线局域网兼容设备采用了特殊技术，以尽量减少来自使用相同带宽的其他设备的干扰，但这种干扰仍可能导致通信速度下降、通信范围缩小或无线连接中断。

通信速度会根据通信设备间的距离、设备间是否存在障碍物、设备配置、电波状态和所用软件的不同而变化。此外，通信可能会发生中断，具体取决于电波状态。

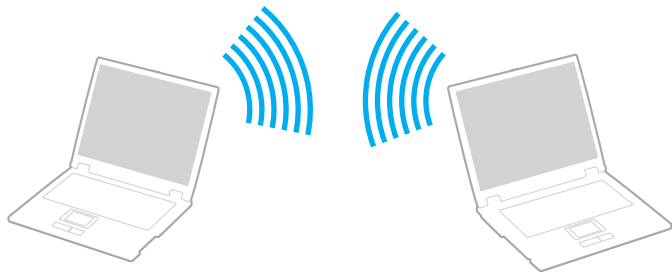
通信范围会根据通信设备间的实际距离、设备间是否存在障碍物、电波状态、周围环境（包括是否存在墙壁以及墙壁的原材料）以及所用软件的不同而变化。

如果在同一无线网络中同时部署 IEEE 802.11b 和 IEEE 802.11g 产品，则可能会由于无线电干扰而降低通信速度。考虑到这一因素，IEEE 802.11g 产品被设计成降低通信速度来确保与 IEEE 802.11b 产品的通信。如果通信速度不如预期速度快，更改访问点的无线频道可能会提高通信速度。

不使用访问点通信 (Ad hoc)

Ad hoc 网络指的是由无线设备自身构建而成，而不使用其他中央控制器或访问点的局域网。网络中的各个设备直接与其他设备通信。您可以在家中轻松设置 Ad hoc 网络。

- 如果由 VAIO 电脑启动无线连接，默认情况下将选择频道 11。
- 如果从对等无线局域网设备启动无线连接，无线局域网通信将使用该设备选择的频道。



要不使用访问点进行通信 (Ad hoc)

!(注意)

IEEE 802.11n 标准草案使用 2.4 或 5 GHz 带宽，不能用于 Ad hoc 网络。

- 1 打开 **WIRELESS** 开关。
- 2 在 **VAIO Smart Network** 窗口中单击所需无线选项旁边或上方的按钮。
请确保 **WIRELESS** 指示灯点亮。
- 3 单击**开始**，然后单击**控制面板**。
- 4 单击**网络和 Internet** 下的**查看网络状态和任务**。
- 5 单击左边的**设置连接或网络**。
将会出现**设置连接或网络**窗口。
- 6 选择指定 Ad hoc 网络设置的相应选项，并单击**下一步**。
- 7 按照屏幕指示操作。

(技巧)

请参见印制的规格表，查看您的机型是否支持蓝牙功能和 / 或 IEEE 802.11a/b/g 标准和 / 或 IEEE 802.11n 标准草案。

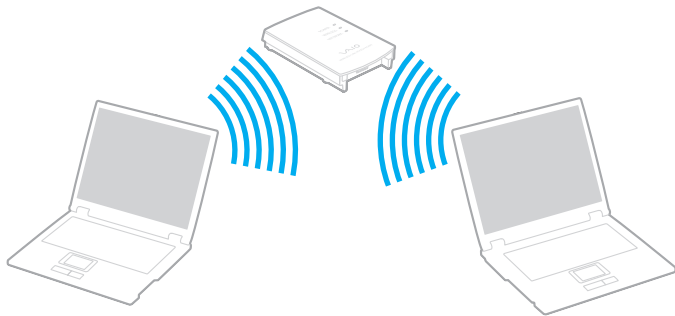
使用访问点通信（结构模式）

所谓结构网络，指的是通过提供访问点（未随机附带），例如索尼访问点，将现有的有线局域网扩展到无线设备的网络。访问点用于桥接无线局域网和有线局域网，并在无线局域网中起中央控制器的作用。访问点协调特定范围内多台无线设备之间的数据传输和接收。



访问点将选择在结构网络上使用哪个频道。

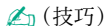
! (注意)

有关如何选择访问点所用频道的详细信息，请参见访问点附带的使用说明书。



要连接到无线网络

- 1 确保设置了访问点。
有关详细信息，请参见访问点附带的使用说明书。
- 2 打开 **WIRELESS** 开关。
- 3 在 **VAIO Smart Network** 窗口中单击所需无线选项旁边或上方的按钮。
请确保 **WIRELESS** 指示灯点亮。
- 4 右击任务栏上的  或 ，并选择**连接到网络**。
- 5 选择所需的访问点并单击**连接**。



(技巧)

对于 WPA-PSK 或 WPA2-PSK 身份验证，您必须输入一个密码。此密码使用 0 到 9 的数字以及 A 到 F 的字母，区分大小写，且长度必须介于 8 至 63 个字母数字字符之间，最长为 64 个字符。

请参见印制的规格表，查看您的机型是否支持蓝牙功能和 / 或 IEEE 802.11a/b/g 标准和 / 或 IEEE 802.11n 标准草案。

停止无线局域网通信

要停止无线局域网通信

在 **VAIO Smart Network** 窗口中，单击 **WLAN** 图标旁边或上方的按钮。



!(注意)

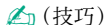
在访问远程文档、文件或资源时，关闭无线局域网功能可能会导致数据丢失。

使用 WAPI 中国安全标准

WAPI* 是中国提出的无线局域网安全标准。

WAPI (WLAN Authentication and Privacy Infrastructure, 无线局域网认证和保密基础结构) 是实现通信节点和网络承接节点之间的双向认证和保密的、适用于主流网络物理拓扑形态的安全体系架构。

* 请参见印制的规格表，查看您的机型是否支持 WAPI 功能。



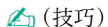
(技巧)

在出厂状态下，默认支持的是 802.11 标准。如果需要使用 WAPI 中国安全标准，请您按照帮助文件 (C:\Wireless Security Manager\User Manual.pdf) 安装使用 WAPI 的无线控制安全管理软件。



!(注意)

安装了无线控制安全管理软件后，原有的一部分对 802.11 标准的网络设置将失效。



(技巧)

如果您想将无线网络的设置恢复到出厂状态，请您按照帮助文件 (C:\Wireless Security Manager\User Manual.pdf) 中相应章节介绍的方法进行驱动程序的更改。

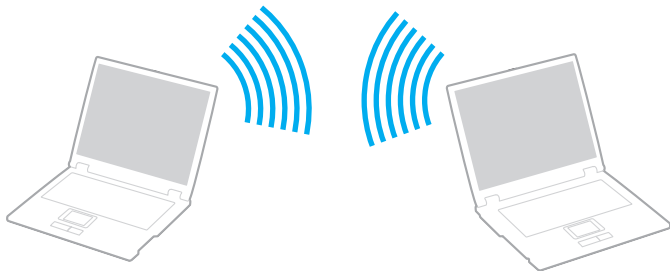


(注意)

如果您将无线网络设置恢复到出厂状态后，对 WAPI 网络的设置将失效。

不使用访问点通信 (Ad hoc)

Ad hoc 网络指的是由无线设备自身构建而成，而不使用其他中央控制器或访问点的局域网。网络中的各个设备直接与其他设备通信。您可以在家中轻松设置 Ad hoc 网络。

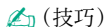


要使用访问点通信 (Ad hoc)

如果您想使用 WAPI 中国安全标准进行通信，您必须正确安装和使用无线控制安全管理软件。

有关无线控制安全管理软件的详细设置，请参见软件的帮助文件。

* 如果您想要在两台或更多的电脑之间通信，需要以完全相同的方法配置所有电脑。这意味着您需要在所有电脑上输入与您所配置的第一台电脑相同的网络名称和相同的密钥。

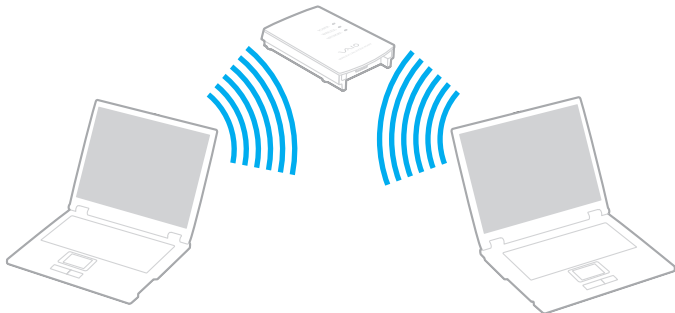


(技巧)

Ad hoc 网络不支持证书认证模式。

使用访问点通信（结构模式）

所谓结构网络，指的是通过提供访问点（未随机附带），例如索尼访问点，将现有的有线局域网扩展到无线设备的网络。访问点用于桥接无线局域网和有线局域网，并在无线局域网中起中央控制器的作用。访问点协调特定范围内多台无线设备之间的数据传输和接收。



要连接到无线网络

如果您想使用 WAPI 中国安全标准进行通信，您必须正确安装和使用无线控制安全管理软件。

有关设置访问点的详细信息，请参见访问点附带的使用说明书。

有关无线控制安全管理软件的详细设置，请参见软件的帮助文件。

有关证书的获取，请参见访问点或认证服务器附带的使用说明书。

停止无线局域网通信

要停止无线局域网通信

在 **VAIO Smart Network** 窗口中，单击 **WLAN** 图标旁边或上方的按钮。

!(注意)

在访问远程文档、文件或资源时，关闭无线局域网功能可能会导致数据丢失。

使用蓝牙功能

您可以在此款电脑与其他蓝牙设备（如另一台电脑或移动电话）之间建立无线通信。无需电缆即可在这些设备之间传输数据，在无阻碍空间中的最大传输距离为 10 米。

要启动蓝牙通信

- 1 打开 **WIRELESS** 开关。
- 2 在 **VAIO Smart Network** 窗口中，单击 **Bluetooth** 图标旁边或上方的按钮。
请确保 **WIRELESS** 指示灯点亮。

关于使用蓝牙功能的注意事项

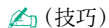
- 数据传输速度会根据下列条件而发生变化：
 - 位于设备之间的障碍物，如墙壁
 - 设备间的距离
 - 墙壁采用的材料
 - 接近微波炉和无线电话机
 - 无线电频率干扰及其他环境条件

- ❑ 设备配置
 - ❑ 软件应用程序的类型
 - ❑ 操作系统的类型
 - ❑ 在电脑上同时使用无线局域网和蓝牙功能
 - ❑ 所交换文件的大小
- ❑ 请注意，由于蓝牙标准的局限性，在连续传输期间，如果环境中存在电磁干扰，大型文件有时会损坏。
- ❑ 所有的蓝牙设备都必须通过认证，以确保能够达到适用的标准要求。即使满足标准，各个设备的性能、规格和操作过程也可能不同。并非在任何情况下都可实现数据交换。
- ❑ 作为蓝牙技术的一般特性，当您在电脑上播放视频，而从连接的蓝牙设备输出音频时，视频和音频可能无法同步。
- ❑ 很多设备都使用蓝牙设备或无线局域网设备工作的 2.4 GHz 频带。蓝牙设备使用该技术来尽量减少使用相同波长的其他设备所造成的干扰。但是，同时使用蓝牙功能和无线通信设备可能会造成无线电干扰，从而导致通信速度和距离低于标准值。
- ❑ 对于某些第三方设备或第三方公司使用的软件版本，蓝牙功能可能无法工作。
- ❑ 作为蓝牙技术的一般特性，将多个蓝牙设备连接到您的电脑可能会造成带宽阻塞，从而导致设备性能降低。

蓝牙安全

蓝牙无线技术提供身份验证功能，这使您能够决定选择哪个设备作为通信对象。使用身份验证功能可避免匿名的蓝牙设备访问您的电脑。

两台蓝牙设备首次通信时，应确定公用密钥（身份验证所需的密码）以注册这两台设备。设备注册后，便不再需要重新输入密钥。



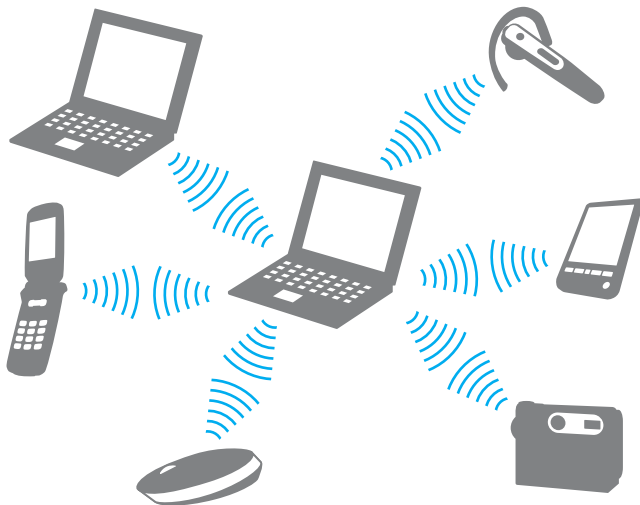
(技巧)

每次的密钥可以不同，但两端设备上的密钥必须相同。

对于某些设备（例如鼠标），无法输入密钥。

与其他蓝牙设备通信

无需使用任何电缆即可将此款电脑与其他蓝牙设备相连，如另一台电脑、移动电话、PDA、耳机、鼠标或数码相机。



要与其他蓝牙设备通信

要与其他蓝牙设备通信，首先需要设置蓝牙功能。有关设置以及使用蓝牙功能的详细信息，请使用 **Windows 帮助和支持** 查询相关蓝牙信息。要打开 **Windows 帮助和支持**，单击**开始**以及**帮助和支持**。

停止蓝牙通信

要停止蓝牙通信

- 1 关闭与电脑进行通信的蓝牙设备。
- 2 在 **VAIO Smart Network** 窗口中，单击 **Bluetooth** 图标旁边或上方的按钮。

使用外围设备


可以通过 VAIO 电脑上的各个端口为电脑添加功能。

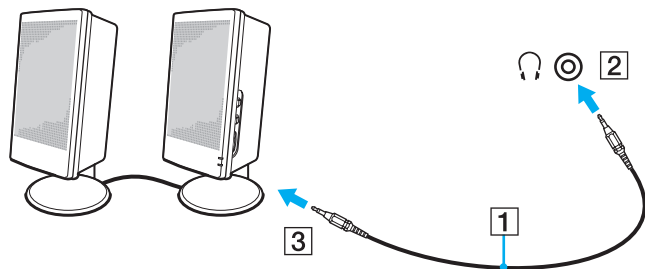
- 连接外部扬声器 (第 52 页)
- 连接外部显示器 (第 53 页)
- 选择显示模式 (第 56 页)
- 使用多监视器功能 (第 57 页)
- 连接外部麦克风 (第 58 页)
- 连接通用串行总线 (USB) 设备 (第 59 页)
- 连接打印机 (第 61 页)
- 连接 i.LINK 设备 (第 62 页)
- 连接到网络 (局域网) (第 63 页)

连接外部扬声器

可通过连接外部扬声器来改善电脑的音质。

要连接外部扬声器

- 1 将扬声器电缆 (1) 的一端插入耳机插孔 (2) .
- 2 将扬声器电缆的另一端插入外部扬声器 (3)。
- 3 接通扬声器电源之前，请调低扬声器的音量。



🔗 (技巧)

请确认您的扬声器是专为电脑使用而设计的。

! (注意)

请勿将软盘放在扬声器上，否则扬声器的磁场可能会损坏软盘中的数据。

连接外部显示器

您可以在自己的电脑上连接外部显示器（未随机附带）。例如，可以将您的电脑与电脑显示器或投影仪一起使用。

🔗 (技巧)

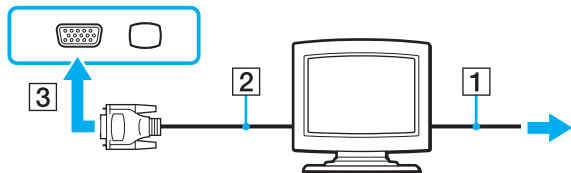
先连接好所有其他电缆，再连接外部显示器电源线。

连接电脑显示器

您可以为电脑连接一台电脑显示器（监视器）。

要连接电脑显示器

- 1 需要时，将显示器电源线 (1) 的一端插入显示器，将另一端插入交流电源插座。
- 2 将显示器电缆 (2)（未随机附带）插入电脑上的显示器端口 (3)。

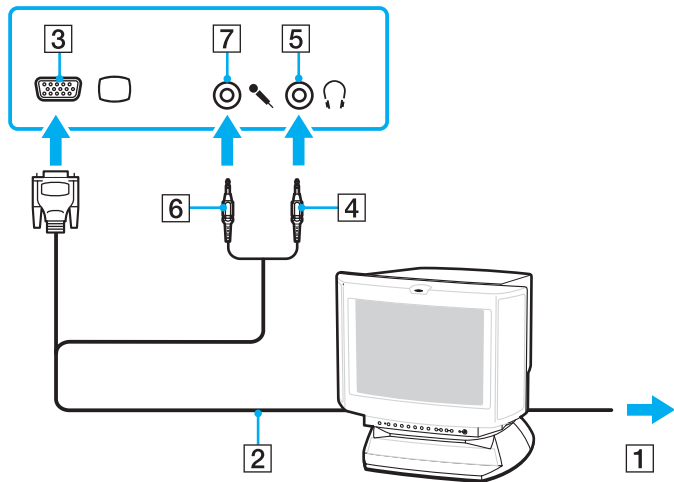


连接多媒体电脑显示器

可以将包含内置扬声器和麦克风的多媒体电脑显示器连接到您的电脑。

要连接多媒体电脑显示器

- 1 将多媒体电脑显示器的电源线 (1) 插入交流电源插座。
- 2 将显示器电缆 (2) (未随机附带) 插入电脑上的显示器端口 (3)。
- 3 将扬声器电缆 (4) 插入电脑上的耳机插孔 (5)。
- 4 将麦克风电缆 (6) 插入电脑上的麦克风接口 (7)。

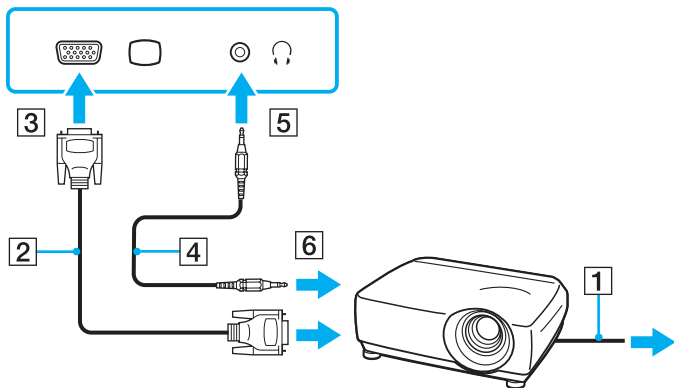


连接投影仪

您可以将投影仪（例如索尼液晶投影仪）连接到电脑。

要连接投影仪

- 1 将投影仪的电源线 (1) 插入交流电源插座。
- 2 将显示器电缆 (2)（未随机附带）插入电脑上的显示器端口 (3) □。
- 3 将音频电缆 (4)（未随机附带）插入电脑上的耳机插孔 (5) ♪。
- 4 将显示器电缆和音频电缆插入投影仪上的插座和端口 (6)。



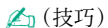
选择显示模式

当您的电脑连接了外部显示器（台式显示器等）时，您可以选择使用哪个显示器作为主显示器。如果要同时使用电脑屏幕和外部显示器，请参见[使用多监视器功能（第 57 页）](#) 获得详细信息。

要选择显示器

当电脑连接有外部显示器时，您可以按如下方式更改主 / 克隆设置：

- 1 单击**开始**，指向**所有程序**，然后单击 **Catalyst Control Center**。
- 2 单击 **CCC**。
- 3 按照屏幕指示更改设置。
请参阅帮助文件获取更多信息。



(技巧)

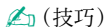
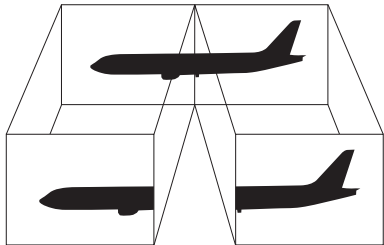
根据外部显示器或投影仪的类型，可能无法同时在电脑屏幕和外部显示器或投影仪上显示相同的内容。

打开电脑前，应首先打开外部显示器。

使用多监视器功能

可以使用多监视器功能将桌面各部分分散到各个显示器上。例如，如果有一台外部显示器连接到显示器端口，则电脑屏幕和外部显示器将如同一个桌面那样工作。

您可以将鼠标指针从一个显示器移动到另一个显示器。您可以利用此功能从一个显示器拖动对象（如打开的应用程序窗口或工具栏）到另一个显示器。



(技巧)

您的外部显示器可能不支持多监视器功能。

某些软件应用程序可能与多监视器设置不兼容。

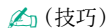
当使用多监视器模式时，请务必不要让电脑进入睡眠或休眠模式，否则电脑可能无法返回至普通模式。

如果在各个显示器上设置了不同的颜色数，请勿将一个窗口扩展到两个显示器上，否则您的软件可能无法正常工作。

请为每个显示器设置较少的颜色数或较低的分辨率。

要选择多监视器模式

- 1 单击**开始**，然后单击**控制面板**。
- 2 单击**外观和个性化**下的**调整屏幕分辨率**。
- 3 单击标记为**2**的显示器图标。
- 4 选择**将桌面扩展到该显示器上**选项。
- 5 单击**应用**，然后单击**确定**。
如果出现**显示器设置**窗口，请单击**是**。



(技巧)

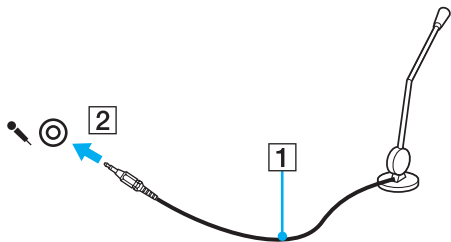
此外，您还可以为每个显示器设置显示颜色数和分辨率，并自定义多监视器模式。

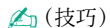
连接外部麦克风

如果需要使用声音输入设备（例如想要在互联网上聊天），您需要插入外部麦克风（未随机附带）。

要连接外部麦克风

将麦克风电缆 (1) 插入麦克风接口 (2) 





(技巧)

请确认您的麦克风是专为电脑使用而设计的。

连接通用串行总线 (USB) 设备

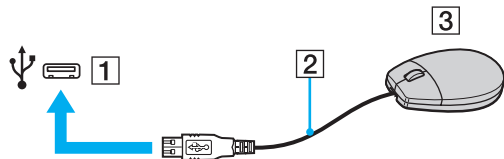
为防止您的电脑和 / 或 USB 设备损坏，请遵守以下注意事项：

- ❑ 如果在接有 USB 设备时移动电脑，应避免撞击 USB 端口或对端口施力。
- ❑ 在电脑接有 USB 设备时，请勿将电脑放入包内或便携箱内。

连接 USB 鼠标

要连接 USB 鼠标


- 1 根据个人喜好，选择要使用的 USB 端口 (1) Ψ 。
 - 2 将 USB 鼠标电缆 (2) 插入 USB 端口。
- 您便可以使用 USB 鼠标 (3)（未随机附带）了。

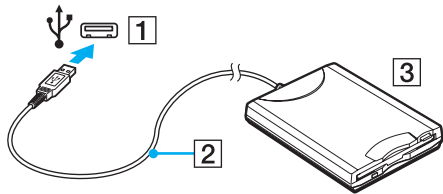


连接 USB 软盘驱动器

您可以购买 USB 软盘驱动器，然后将其连接到电脑上。

要连接 USB 软盘驱动器

- 1 根据个人喜好，选择要使用的 USB 端口 (1) 。
 - 2 将 USB 软盘驱动器电缆 (2) 插入 USB 端口。
- 您便可以使用 USB 软盘驱动器 (3) 了。



! (注意)

使用 USB 软盘驱动器时，请勿对 USB 端口施力，否则可能会引起故障。

断开 USB 软盘驱动器

无论电脑是开机还是关机，都可断开 USB 软盘驱动器。当电脑处于节电模式（睡眠或休眠）时，断开驱动器可能会导致电脑发生故障。

要断开 USB 软盘驱动器

(技巧)

要在电脑处于关机状态时断开 USB 软盘驱动器，请跳过第 1 步至第 5 步。

- 1 关闭访问相应软盘驱动器的所有程序。
- 2 双击任务栏上的**安全删除硬件**图标。
- 3 选择要拔下的软盘驱动器。

- 4 单击**停止**。
- 5 请按照屏幕上的指示信息移除软盘驱动器。
- 6 断开软盘驱动器与电脑的连接。

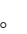
连接打印机

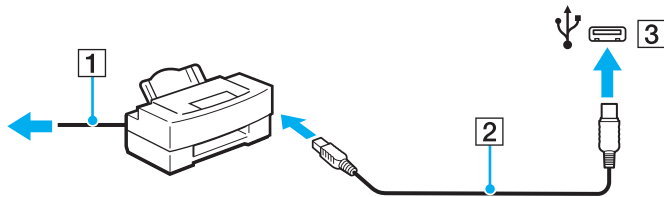
您可以在自己的电脑上连接与 **Windows** 兼容的打印机以打印文档资料。

使用 **USB** 端口连接打印机

您可以在电脑上连接与您的 **Windows** 版本兼容的 **USB** 打印机。

要使用 **USB** 端口连接打印机

- 1 将打印机的电源线 (1) 插入交流电源插座。
- 2 根据个人喜好，选择要使用的 **USB** 端口 (3) 。
- 3 将 **USB** 打印机电缆 (2) (未随机附带) 的一端插入 **USB** 端口，另一端插入打印机。



连接 i.LINK 设备

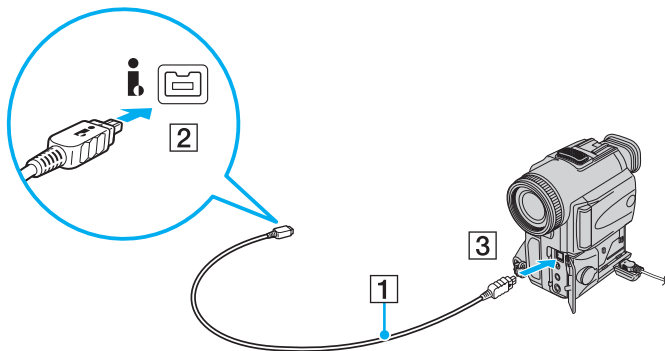
连接 i.LINK 设备时的注意事项

- ❑ 您的电脑配备了一个 i.LINK 端口，可以用于连接数码摄像机等 i.LINK 设备。
- ❑ 您电脑上的 i.LINK 端口不向通常从 i.LINK 端口取电的外部设备供应电源。
- ❑ i.LINK 端口支持的最大传输速度为 400 Mbps，但实际的传输速度取决于外部设备的传输速度。
- ❑ 不能完全保证可与其他兼容设备进行 i.LINK 连接。
- ❑ 根据所使用的软件应用程序、操作系统和 i.LINK 兼容设备，i.LINK 连接会有所不同。有关详细信息，请参见相应软件附带的使用说明书。
- ❑ 在将兼容 i.LINK 的 PC 外围设备（例如硬盘或 CD-RW 驱动器）连接到电脑之前，请查看该设备的工作条件和操作系统兼容性。

连接数码摄像机

要连接数码摄像机

将 i.LINK 电缆 (1)（未随机附带）的一端插入电脑的 i.LINK 端口 (2)，另一端插入数码摄像机上的 DV In/Out 端口 (3)。



🔗 (技巧)

在索尼数码摄像机上，有 **DV Out**、**DV In/Out** 或 **i.LINK** 标签的端口为兼容 i.LINK 的端口。

这里显示的索尼数码摄像机是一个示例；您的数码摄像机可能需要以不同方式连接。

使用 i.LINK 连接时，您无法访问存储在 Memory Stick（记忆棒）介质中的图片。

连接到网络（局域网）

可以通过以太网网线将此款电脑连接到 100BASE-TX/10BASE-T 型网络。将网线（未随机附带）的一端连接至电脑上的网络（以太网）端口，另一端连接至您的网络。要了解连接到网络所需的详细设置和设备，请咨询您的网络管理员。

自定义您的 VAIO 电脑

本节简要介绍如何更改您的 VAIO 电脑的主要设置。您还将学习如何使用和自定义您的索尼软件和实用程序的外观，以及其他内容。

- 设定密码 (第 65 页)
- 使用指纹身份验证 (第 73 页)
- 使用 VAIO Control Center 设置您的电脑 (第 79 页)
- 使用节电模式 (第 79 页)
- 使用 VAIO 电源管理管理电源 (第 82 页)
- 配置您的调制解调器 (第 84 页)
- 保护硬盘 (第 85 页)

设定密码

除 Windows 密码外，您还可以使用 BIOS 功能设置两种类型的密码以保护您的电脑：开机密码和硬盘密码

一旦设定了开机密码，在 VAIO 徽标出现后，将提示您输入密码以启动电脑。开机密码可保护您的电脑免受未授权的访问。

硬盘密码为存储在硬盘驱动器上的数据提供额外的安全保护。如果您设置了硬盘密码，则其他不知道密码的用户都将无法存取数据，即使将受密码保护的硬盘驱动器从您的电脑取出，然后安装在其他电脑上也是如此。

添加开机密码

开机密码用于保护您的电脑免受未授权的访问。

有两种开机密码：计算机密码和用户密码。计算机密码为该计算机上具有管理员权限的用户提供，用于在 BIOS 设定画面中更改所有设置选项，以及启动电脑。用户密码为标准用户提供，用于更改部分 BIOS 设定选项，以及启动电脑。要设定用户密码，首先必须设定计算机密码。

!(注意)

设定开机密码后，如果不输入此密码，将无法启动电脑。请千万不要忘记该密码。记下您的密码，并将其保存在安全、保密的地方。如果您忘记了开机密码，希望获得帮助以便重置密码，则需要支付密码重置服务费用，并可能需要将电脑送到维修站进行密码重置。

👉 (技巧)

如果您结合指纹身份验证功能设置了开机密码，您可以在开始电脑时用指纹身份验证来代替密码输入。有关详细信息，请参见[使用指纹身份验证 \(第 73 页\)](#)。

要添加开机密码（计算机密码）

- 1 接通计算机电源。
- 2 当出现 VAIO 徽标时，按 **F2** 键。
将会出现 BIOS 设定画面。如果没有出现，请重新启动电脑并在出现 VAIO 徽标时按数次 **F2** 键。
- 3 按 **←** 或 **→** 键选择 **Security** 以显示 **Security** 选项卡，选择 **Set Machine Password**，然后按 **Enter** 键。
- 4 在密码输入画面上，输入两次密码，然后按 **Enter** 键。
密码的长度最多为 32 个字母数字字符（包括空格）。
- 5 在 **Security** 下选择 **Password When Power On**，然后按下 **Enter** 键。
- 6 将设置从 **Disabled** 改成 **Enabled**。
- 7 按 **←** 或 **→** 键选择 **Exit**，然后选择 **Exit Setup**，再按 **Enter** 键。
提示确认时，按 **Enter** 键。

要添加开机密码（用户密码）

！（注意）

在设定用户密码之前，请确定已设定计算机密码。

- 1 接通计算机电源。
- 2 当出现 VAIO 徽标时，按 **F2** 键。
将会出现 BIOS 设定画面。如果没有出现，请重新启动电脑并在出现 VAIO 徽标时按数次 **F2** 键。
- 3 输入计算机密码，然后按 **Enter** 键。
- 4 按 **←** 或 **→** 键选择 **Security** 以显示 **Security** 选项卡，选择 **Set User Password**，然后按 **Enter** 键。
- 5 在密码输入画面上，输入两次密码，然后按 **Enter** 键。
密码的长度最多为 32 个字母数字字符（包括空格）。
- 6 按 **←** 或 **→** 键选择 **Exit**，然后选择 **Exit Setup**，再按 **Enter** 键。
提示确认时，按 **Enter** 键。

更改 / 删除开机密码

要更改或删除开机密码（计算机密码）

- 1 接通计算机电源。
- 2 当出现 VAIO 徽标时，按 **F2** 键。
将会出现 BIOS 设定画面。如果没有出现，请重新启动电脑并在出现 VAIO 徽标时按数次 **F2** 键。
- 3 输入计算机密码，然后按 **Enter** 键。
- 4 按 **←** 或 **→** 键选择 **Security** 以显示 **Security** 选项卡，选择 **Set Machine Password**，然后按 **Enter** 键。

- 5 在密码输入画面上，输入一次当前的密码，然后输入两次新密码，按 **Enter** 键。
要删除密码，将 **Enter New Password** 和 **Confirm New Password** 字段留为空白，再按 **Enter** 键。
- 6 按 **←** 或 **→** 键选择 **Exit**，然后选择 **Exit Setup**，再按 **Enter** 键。
提示确认时，按 **Enter** 键。

要更改或删除开机密码（用户密码）

- 1 接通计算机电源。
- 2 当出现 VAIO 徽标时，按 **F2** 键。
将会出现 BIOS 设定画面。如果没有出现，请重新启动电脑并在出现 VAIO 徽标时按数次 **F2** 键。
- 3 输入用户密码，然后按 **Enter** 键。
- 4 按 **←** 或 **→** 键选择 **Security** 以显示 **Security** 选项卡，选择 **Set User Password**，然后按 **Enter** 键。
- 5 在密码输入画面上，输入一次当前的密码，然后输入两次新密码，按 **Enter** 键。
要删除密码，将 **Enter New Password** 和 **Confirm New Password** 字段留为空白，再按 **Enter** 键。
- 6 按 **←** 或 **→** 键选择 **Exit**，然后选择 **Exit Setup**，再按 **Enter** 键。
提示确认时，按 **Enter** 键。

添加硬盘密码


硬盘密码为存储在硬盘驱动器上的数据提供额外的安全保护。如果您启用了硬盘密码，则可增加另一级安全性。

添加硬盘密码时，您必须同时设置主密码和用户密码。主密码为该计算机上具有管理员权限的用户提供，用于在 BIOS 设定画面中重置用户密码。用户密码用于锁住硬盘驱动器。一旦设定了用户密码，您必须在 VAIO 徽标出现后将该密码与开机密码（如果已设定）一起输入。

! (注意)

无法使用主密码启动电脑。


如果您忘记了主密码或键盘出现了故障（键盘在输入密码时非常重要），将没有绕过问题的解决方法，从而将无法存取硬盘驱动器上存储的数据。该密码无法重置。您必须自己出资更换硬盘驱动器，并且将丢失硬盘驱动器中原始存储的所有数据。请务必记下您的密码，并将其保存在安全且保密的地方。

 (技巧)

如果您结合指纹身份验证功能设置了硬盘密码，您可以在开始电脑时用指纹身份验证来代替密码输入。有关详细信息，请参见[使用指纹身份验证](#)（第 73 页）。

要添加硬盘密码

- 1 接通计算机电源。
- 2 当出现 VAIO 徽标时，按 **F2** 键。
将会出现 BIOS 设定画面。如果没有出现，请重新启动电脑并在出现 VAIO 徽标时按数次 **F2** 键。

 (技巧)

如果您设置了开机密码，请输入您的开机密码。

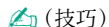
- 3 按 **←** 或 **→** 键选择 **Security** 以显示 **Security** 选项卡，选择 **Hard Disk Password**，然后按 **Enter** 键。
将出现 **Hard Disk Password** 输入画面。
- 4 选择 **Enter Master and User Passwords** 并按 **Enter** 键。
- 5 在警告画面上选择 **Continue** 并按 **Enter** 键。
- 6 请输入两次主密码并按 **Enter** 键。
密码的长度最多为 32 个字母数字字符（包括空格）。
- 7 请输入两次用户密码并按 **Enter** 键。
密码的长度最多为 32 个字母数字字符（包括空格）。

- 提示确认时，按 **Enter** 键。
- 按 **Esc** 键，然后按 **←** 或 **→** 键选择 **Exit** 选项卡。
- 按 **↑** 或 **↓** 键，选择 **Exit Setup**，然后按 **Enter** 键。
提示确认时，按 **Enter** 键。

更改 / 删除硬盘密码

要更改硬盘密码

- 接通计算机电源。
- 当出现 VAIO 徽标时，按 **F2** 键。
将会出现 BIOS 设定画面。如果没有出现，请重新启动电脑并在出现 VAIO 徽标时按数次 **F2** 键。

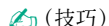


如果您设置了开机密码，请输入您的开机密码。

- 按 **←** 或 **→** 键选择 **Security** 以显示 **Security** 选项卡，选择 **Hard Disk Password**，然后按 **Enter** 键。
将出现 **Hard Disk Password** 输入画面。
- 选择 **Change Master Password** 或 **Change User Password** 并按 **Enter** 键。
- 输入一次当前密码，再输入两次新密码。
- 按 **Enter** 键。
- 当出现成功信息时，按 **Enter** 键。
- 按 **Esc** 键，然后按 **←** 或 **→** 键选择 **Exit** 选项卡。
- 按 **↑** 或 **↓** 键，选择 **Exit Setup**，然后按 **Enter** 键。
提示确认时，按 **Enter** 键。

要删除硬盘密码

- 1 接通计算机电源。
- 2 当出现 VAIO 徽标时，按 **F2** 键。
将会出现 BIOS 设定画面。如果没有出现，请重新启动电脑并在出现 VAIO 徽标时按数次 **F2** 键。



(技巧)

如果您设置了开机密码，请输入您的开机密码。

- 3 按 **←** 或 **→** 键选择 **Security** 以显示 **Security** 选项卡，选择 **Hard Disk Password**，然后按 **Enter** 键。
将出现 **Hard Disk Password** 输入画面。
- 4 选择 **Enter Master and User Passwords** 并按 **Enter** 键。
- 5 为 **Enter Current Hard Disk Master Password** 输入当前密码并按 **Enter** 键。
- 6 其余字段无需输入任何字母，直接按 **Enter** 键。
- 7 当出现成功信息时，按 **Enter** 键。
- 8 按 **Esc** 键，然后按 **←** 或 **→** 键选择 **Exit** 选项卡。
- 9 按 **↑** 或 **↓** 键，选择 **Exit Setup**，然后按 **Enter** 键。
提示确认时，按 **Enter** 键。

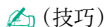
添加 Windows 密码

当您必须与其他人共用一台电脑时，Windows 密码将非常有用。通过设置 Windows 密码，可保护您的用户帐户不被未授权者使用。

选择您的用户帐户后，系统将提示您输入 Windows 密码。

!(注意)

请千万不要忘记该密码。记下您的密码，并将其保存在安全、保密的地方。

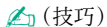


(技巧)

如果您结合指纹身份验证功能设置了 Windows 密码，您可以在开始电脑时用指纹身份验证来代替密码输入。有关详细信息，请参见[使用指纹身份验证 \(第 73 页\)](#)。

要添加 Windows 密码

- 1 单击**开始**，然后单击**控制面板**。
- 2 单击**用户帐户和家庭安全**或**用户帐户**。
- 3 单击**用户帐户**。
- 4 单击**更改帐户**下的**为您的帐户创建密码**。
- 5 在**新密码**和**确认新密码**字段内，输入帐户密码。
- 6 单击**创建密码**。



(技巧)

有关 Windows 密码的详细信息，请参见 [Windows 帮助和支持](#)。

更改 / 删除 Windows 密码

要更改 Windows 密码

- 1 单击**开始**，然后单击**控制面板**。
- 2 单击**用户帐户和家庭安全**或**用户帐户**。
- 3 单击**用户帐户**。
- 4 单击**更改密码**。
- 5 在**当前密码**字段内，输入当前密码。

- 6 在**新密码**和**确认新密码**字段内，输入新密码。
- 7 单击**更改密码**。

要删除 Windows 密码

- 1 单击**开始**，然后单击**控制面板**。
- 2 单击**用户帐户和家庭安全**或**用户帐户**。
- 3 单击**用户帐户**。
- 4 单击**删除密码**。
- 5 在**当前密码**字段内，输入要删除的当前密码。
- 6 单击**删除密码**。

使用指纹身份验证

您的电脑配备了指纹传感器，为您提供额外的便利。位于左右触摸板按钮之间的小水平条便是指纹读取器的传感器，以下称为指纹传感器。

您注册了指纹之后，指纹身份验证功能可提供以下便利：

- 代替密码输入
 - 登录到 Windows [（第 77 页）](#)
如果已经为用户帐户登记了指纹，您可以在登录 Windows 时使用指纹身份验证来代替密码输入。
 - Power-on Security** 功能 [（第 78 页）](#)
如果您设置了开机密码 [（第 65 页）](#) 和 / 或硬盘密码 [（第 68 页）](#)，在开启电脑时，您可以使用指纹身份验证代替密码输入。

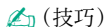
- ❑ 使用**密码银行**快速访问网站（第 78 页）
您可以使用指纹身份验证来代替访问受密码保护网站所需的信息输入（用户帐户、密码等）。
- ❑ 使用应用程序启动器功能快速访问应用程序（第 78 页）
如果已给手指分配了应用程序，可将手指从指纹传感器刷过以启动分配的应用程序。

使用指纹身份验证的预防措施

- ❑ 指纹身份验证技术不能保证能完全地验证用户或保护您的数据和硬件。
索尼对由于使用或无法使用指纹传感器导致的任何问题和损失概不负责。
- ❑ 指纹身份验证率取决于您的操作环境，并且会因人而异。
- ❑ 在将电脑发去维修之前，请务必备份硬盘驱动器上储存的数据。
索尼对修理过程中可能发生的任何数据丢失和修改情况概不负责。
- ❑ 在需初始化硬盘驱动器的情况下，例如在维修之后，指纹模板会丢失。您需要再次注册指纹。
- ❑ 有关指纹身份验证的维护和管理必须由您自己执行并承担后果。
索尼对由于您的数据维护和管理造成的任何损失概不负责。
- ❑ 将电脑转卖或转交他人前，除了删除硬盘上储存的数据外，强烈建议您删除登记在指纹传感器上的指纹。有关详细步骤，请参见**删除注册的指纹**（第 78 页）。
- ❑ 如果您使用下列物体刮指纹传感器的表面，可能会引起指纹传感器故障或损坏：
 - ❑ 坚硬的或尖锐的物体
 - ❑ 细小物体，如沾满灰尘的手指在指纹传感器上来回划动
- ❑ 在干燥的季节，如冬天，请在扫描指纹之前触摸金属物体以释放手指上的静电。静电可能会引起指纹传感器故障。

注册指纹

要使用指纹身份验证功能，您必须在电脑中注册您的指纹。



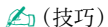
注册之前，请在您的电脑上设定 Windows 密码。有关详细说明，请参见 [添加 Windows 密码 \(第 71 页\)](#)。

要注册指纹



使用 **Power-on Security** 功能可为每个用户登记最多 10 个指纹并可登记最多 21 个指纹来登录系统。你还可以选择将指纹用于 **Power-on Security** 功能的手指。

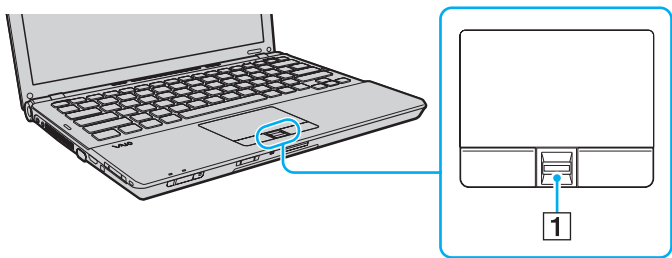
- 1 单击**开始**，指向**所有程序**和 **Protector Suite QL**，然后单击**控制中心**。
- 2 单击**指纹**和**初始化**。
- 3 按照屏幕指示操作。



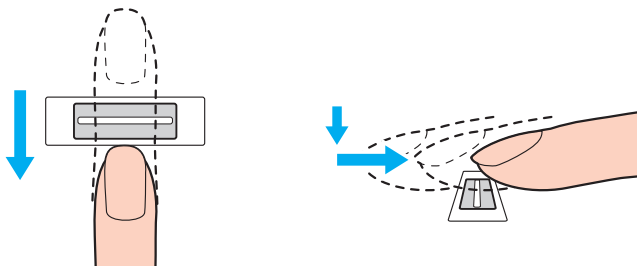
有关详细信息，请参阅帮助文件。

如果指纹注册失败，请按照下面的步骤重试。

- 1 将您手指的顶部关节放在指纹传感器 (1) 上。



2 用您的手指垂直刷过指纹传感器。



! (注意)

将您的指尖平放在指纹传感器的中心。

从手指的顶部关节到指尖扫描指纹。

手指刷过传感器时，应与指纹传感器保持接触。

如果您的手指移动得太快或太慢，指纹注册可能会失败。指纹传感器扫描指纹大约需要一秒钟。

如果您的手指非常干或非常湿，存在起皱、受伤或很脏等其他情况，您都可能无法注册指纹和 / 或使您的指纹被识别。

请注册多个指纹，以防某个指纹无法识别。

每人最多可以注册 10 个指纹。请注意，使用 **Power-on Security** 功能最多可登记 21 个指纹来登录系统。

刷手指之前，请务必清洁您的指尖和指纹传感器，以便更好地识别。

登录到系统

要使用指纹身份验证功能代替密码输入来登录到系统，您需要设定开机密码、硬盘密码和 Windows 密码，并为您的电脑配置指纹身份验证。

有关设定开机密码、硬盘密码和 Windows 密码的信息，请参见 **设定密码 (第 65 页)**。

有关详细信息，请参阅 **Protector Suite QL** 上的帮助文件。

登录到 Windows

如果您已经为您的用户帐户注册了指纹，则您可以使用指纹身份验证代替 Windows 密码的输入。要登录到 Windows，请在 Windows 登录画面出现时，将注册其指纹的手指从指纹传感器上刷过。

Power-on Security 功能

如果您设置了开机密码（第 65 页）和 / 或硬盘密码（第 68 页），在开启电脑时，您可以使用指纹身份验证代替密码输入。

使用密码银行

如果您在**密码银行**注册了用于网站的用户信息（用户帐户、密码等等），您可以用指纹身份验证代替访问受密码保护网站所需的信息输入。

有关详细信息，请参阅 **Protector Suite QL** 上的帮助文件。

！（注意）

根据您所访问的网站，您可能无法使用**密码银行**功能。

使用应用程序启动器

此款电脑提供应用程序启动器功能，用于使用已注册的指纹启动分配给某一手指的首选应用程序（可执行文件）。为手指分配了应用程序之后，只需将手指在指纹传感器上刷过便可启动分配的应用程序。

有关详细信息，请参阅 **Protector Suite QL** 上的帮助文件。

删除注册的指纹

将电脑转卖或转交他人前，除了删除硬盘上储存的数据外，强烈建议您删除登记在指纹传感器上的指纹。

要删除注册的指纹

- 1 接通计算机电源。
- 2 当出现 VAIO 徽标时，按 **F2** 键。
将会出现 BIOS 设定画面。如果没有出现，请重新启动电脑并在出现 VAIO 徽标时按数次 **F2** 键。
- 3 按 **←** 或 **→** 键选择 **Security** 以显示 **Security** 选项卡。

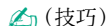
- 按 **↓** 键选择 **Clear Fingerprint Data**，然后按 **Enter** 键。
- 提示确认时，选择 **Continue**，然后按 **Enter** 键。
在系统重新启动后，自动删除指纹传感器上登记的数据。

使用 VAIO Control Center 设置您的电脑

使用 **VAIO Control Center** 实用程序，您可以访问系统信息，指定您喜好的系统工作方式。

要使用 **VAIO Control Center**

- 单击**开始**，指向**所有程序**，然后单击 **VAIO Control Center**。
- 选择所需的控制项并更改设置。
- 完成操作后，单击**确定**。
所需项目的设置已经更改。



(技巧)

有关各选项的详细信息，请参见 **VAIO Control Center** 的帮助文件。

如果您以标准用户身份打开 **VAIO Control Center**，将看不见某些控制项。

使用节电模式

您可以利用电源管理设置来延长电池使用时间。除了允许您关闭特定设备的普通操作模式外，此款电脑还有两种不同的节电模式：睡眠和休眠。您需要知道，使用充电电池供电时，无论选择何种电源管理设置，当剩余的电池使用时间不足时，计算机都会自动进入休眠模式。

!(注意)

当电池电量低于 10% 时，应该连接电源适配器为充电电池充电，或关闭电脑，然后安装充满电的充电电池。

使用普通模式

这是计算机在使用时的正常状态。此模式下电源指示灯将持续点亮（绿色）。不使用电脑时，您可以关闭液晶显示器屏幕或硬盘驱动器等特定设备以节省电能。

使用睡眠模式

睡眠模式会关闭液晶显示器屏幕，并将存储设备和 CPU 置于低能耗模式。此模式下电源指示灯慢慢地闪烁。

！（注意）

当电脑长时间不用并且已断开与交流电源的连接时，请将电脑关闭或置于休眠模式。

要激活睡眠模式

单击**开始**，指向**锁定**按钮旁边的箭头，然后单击**睡眠**。

（技巧）

当电脑处于睡眠模式时，您无法插入光盘。

电脑从睡眠模式恢复要比从休眠模式恢复所需的时间短。

睡眠模式消耗的电能比休眠模式多。

！（注意）

如果在电脑进入睡眠模式期间电池电量用尽，您将丢失所有未保存的数据。并且无法恢复到以前的工作状态。应该经常保存数据以避免数据丢失。

要返回普通模式

- ❑ 按任意键。
- ❑ 按下电脑上的电源按钮。

！（注意）

如果按住电源按钮 4 秒钟以上，电脑会自动关闭。此时您将丢失所有未保存的数据。

如果在一定时间内未使用电脑，电脑就会进入睡眠模式。要改变这种时间设置，可以更改睡眠模式设置。

要更改睡眠模式设置

- 1 右键单击任务栏上的电源状态图标，选择**电源选项**。
- 2 单击当前电源计划下的**更改计划设置**。
- 3 更改将电脑置入睡眠模式的时间并单击**保存更改**。

使用休眠模式

在休眠模式下，系统的状态会被保存在硬盘驱动器上，然后电源关闭。即使电池电量用尽，也不会丢失数据。此模式下电源指示灯熄灭。

(技巧)

如果长时间不使用电脑，请将其置于休眠模式。这种节电模式可以节省关机和恢复时间。

要激活休眠模式

按 **Fn+F12** 组合键。

电脑进入休眠模式。

或者，可以单击**开始**，指向**锁定**按钮旁边的箭头，然后单击**休眠**，让电脑进入休眠模式。

(技巧)

当电脑处于休眠模式时，您无法插入光盘。

进入休眠模式比进入睡眠模式需要更长时间。

休眠模式消耗的电能比睡眠模式少。

!(注意)

在电脑的电源指示灯熄灭前，请勿移动电脑。

要返回普通模式

按电源按钮。

电脑将返回到普通状态。

!(注意)

如果按住电源按钮 4 秒钟以上，电脑会自动关闭。

🔗 (技巧)

从休眠模式返回至普通模式比从睡眠模式返回需要花费更多时间。

使用 VAIO 电源管理管理电源

电源管理功能可帮助您设置使用交流电源或充电电池时的电源使用方案，满足您对电能的需求。

VAIO 电源管理是专门为 VAIO 电脑开发的软件应用程序。您可以使用此软件应用程序增强 Windows 的电源管理功能，使电脑更好地运行，并延长电池使用时间。有关详细信息，请参见该软件的帮助文件。

选择一项电源计划

启动计算机后，任务栏中会出现电源状态图标。此图标指明当前正在使用的电源类型，如交流电源。单击此图标将会出现显示电源状态的窗口。

VAIO 电源管理功能已添加到 Windows 电源选项属性中。

要选择一项电源计划

- 1 右击任务栏上的电源状态图标，选择**电源选项**。
- 2 选择所需的电源计划。

要更改电源计划设置

- 1 单击**电源选项**窗口中所需电源计划下的**更改计划设置**。
视需要更改睡眠模式和显示设定。
- 2 如果需要更改高级设置，单击**更改高级电源设置**，并进行至第 3 步。
否则，单击**保存更改**。
- 3 单击 **VAIO 电源管理** 选项卡。
为每项更改设置。
- 4 单击**确定**。

VAIO 电源管理浏览器

要启动 VAIO 电源管理浏览器

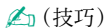
- 1 单击**开始**，指向**所有程序**，然后单击 **VAIO Control Center**。
- 2 单击**电源管理**和 **VAIO 电源管理浏览器**。

要更改电源使用方案

在 **VAIO 电源管理浏览器** 的下拉列表中选择所需的电源使用方案。

要查看用 VAIO 电源管理修改的电源使用方案的性能

当同时运行 **VAIO 电源管理** 和 **VAIO 电源管理浏览器** 时，**VAIO 电源管理浏览器** 将显示用 **VAIO 电源管理** 修改后的电源使用方案的性能。



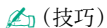
(技巧)

请使用 **VAIO 电源管理** 设置或修改电源使用方案。

配置您的调制解调器

使用内置调制解调器之前，按照以下步骤进行设置。

- 1 单击**开始**，然后单击**控制面板**。
- 2 单击**硬件和声音**。
- 3 单击**电话和调制解调器选项**。
将会出现**位置信息**窗口。
- 4 输入所需信息，然后单击**确定**。
将会出现**电话和调制解调器选项**窗口。
- 5 在**拨号规则**选项卡上选择您的位置，然后单击**编辑**。
将会出现**编辑位置**窗口。
- 6 在**国家 / 地区**下选择您的位置。
- 7 在**拨号方法**处选择**音频**或**脉冲**。



一些国家或地区可能不支持脉冲拨号。

- 8 输入一个区号（如果有的话）。
对于一些国家（地区），您不需要输入区号。
如果您在访问外线之前需要拨一个特殊号码，请为**本地电话的外线号码**和**长途电话的外线号码**是输入该号码。
- 9 单击**确定**。
将会出现**电话和调制解调器选项**窗口。
- 10 单击**确定**。

保护硬盘

您的电脑预安装了 **VAIO HDD Protection** 实用程序，可自定义设置来防止硬盘驱动器遭受撞击危险。您可以选择内置撞击传感器的灵敏度来设置合适的保护级别。

启用 VAIO HDD Protection

要防止您的硬盘驱动器遭受撞击危险，您必须先启用 **VAIO HDD Protection**。

要启用 VAIO HDD Protection

- 1 单击**开始**，指向**所有程序**，然后单击 **VAIO Control Center**。
- 2 单击**安全性和硬盘驱动器保护设置**。
- 3 选择**激活硬盘驱动器保护**复选框。
- 4 选择一个所需的灵敏度。
- 5 单击**确定**。有关详细信息，请参见该软件的帮助文件。

！（注意）

VAIO HDD Protection 旨在尽量降低损害硬盘驱动器和用户数据的可能性。在任何情形下，它都无法保证能百分之百地保护好数据。

在 Windows 启动之前和在切换至休眠或睡眠模式、系统恢复以及系统关机期间，会禁用硬盘驱动器保护。

升级您的 VAIO 电脑

您的 VAIO 电脑和内存模块使用了高精密元件和电子接口技术。为了避免在产品保险期期间导致您的保修失效，建议您与经销商联系安装新的内存模块。要修复由于您进行内存升级而带来的损坏，即使是在保修期内也需要支付基本费用。

预防措施

本节介绍安全准则和预防措施，旨在帮助您保护您的 VAIO 电脑免受损坏。

- ❑ 关于操作液晶显示器屏幕的注意事项（第 87 页）
- ❑ 关于使用电源的注意事项（第 88 页）
- ❑ 关于操作电脑的注意事项（第 89 页）
- ❑ 关于使用内置 MOTION EYE 摄像头的注意事项（第 90 页）
- ❑ 关于操作软盘的注意事项（第 90 页）
- ❑ 关于操作光盘的注意事项（第 91 页）
- ❑ 关于使用充电电池的注意事项（第 91 页）
- ❑ 关于使用耳机的注意事项（第 93 页）
- ❑ 关于操作 Memory Stick（记忆棒）介质的注意事项（第 93 页）
- ❑ 关于操作硬盘的注意事项（第 94 页）
- ❑ 关于更新电脑的注意事项（第 94 页）

关于操作液晶显示器屏幕的注意事项

- ❑ 请勿让液晶显示器屏幕朝向太阳，否则可能会损坏屏幕。在窗户附近使用电脑时，请多加小心。
- ❑ 请勿刮擦液晶显示器屏幕表面或对其施加外力，否则可能会引起故障。
- ❑ 在低温环境下使用电脑可能会导致液晶显示器屏幕上出现残留影像。这并非故障。当电脑恢复到正常温度时，屏幕即会恢复正常。

- ❑ 如果长时间地显示同一影像，液晶显示器屏幕上可能会出现残留影像。残留影像不久后会消失。您可以使用屏幕保护程序来防止出现残留影像。
- ❑ 使用期间，液晶显示器屏幕会变热。这是正常现象，并非故障。
- ❑ 虽然液晶显示器屏幕采用高精度技术制造，但有可能看到小黑点和 / 或亮点（红色、蓝色或绿色）持续出现在液晶显示器屏幕上。这是制造工艺的正常结果，并非故障。
- ❑ 请勿摩擦液晶显示器屏幕，否则可能会损坏屏幕。请使用干燥的软布擦拭液晶显示器屏幕表面。
- ❑ 即使 **Tablet PC 设置**窗口中提供了可以选择的更改选项，也不要该窗口中更改液晶显示器屏幕的方向设置，因为这样做可能会导致电脑不稳定。索尼公司对于因更改该设置而导致的损坏不承担任何责任。
- ❑ 在液晶显示器屏幕盖子关闭的情况下，切勿在屏幕盖上施加压力，因为这样可能在液晶显示器屏幕上留下刮痕或弄脏液晶显示器屏幕。

关于使用电源的注意事项

- ❑ 请参见印制的规格表，查看您的机型的电源操作。
- ❑ 请勿与其他耗电量大的设备（如复印机或碎纸机）共用一个交流电源插座。
- ❑ 您可以购买带电涌保护器的电源接线板。此设备可防止突发的电流或电压波动（例如雷雨时）对电脑造成损坏。
- ❑ 请勿在电源线上放置重物。
- ❑ 要拔下电源线，请握住插头拔下。切勿拉扯电源线本身。
- ❑ 如果打算长时间不用电脑，请从交流电源插座中拔下电脑的电源线。
- ❑ 请确保交流电源插座所处位置便于插拔电源线。
- ❑ 不使用电源适配器时，请将其从交流电源插座中拔下。
- ❑ 请使用电脑随机附带的电源适配器或索尼原装产品。请勿使用其他任何电源适配器，否则可能会导致电脑故障。

关于操作电脑的注意事项

- ❑ 请使用干燥的软布，或将软布蘸少许温和的清洁剂溶液来擦拭机壳。请勿使用任何类型的磨砂片（纸）、擦洗粉或酒精、汽油等溶剂，否则会损坏电脑的表面涂层。
- ❑ 如果电脑内掉入固体或任何液体，请关闭电脑并拔下电源线，然后卸下充电电池。您可能需要将电脑交给专业人员检查，然后方可重新使用。
- ❑ 请避免电脑摔落，也不可电脑上放置任何物品。
- ❑ 请勿将电脑放在受下列环境因素影响场所：
 - ❑ 热源，如暖气片或通风管道
 - ❑ 直射阳光
 - ❑ 过多灰尘
 - ❑ 水汽或雨
 - ❑ 机械振动或撞击
 - ❑ 强磁性物体或未经磁屏蔽的扬声器
 - ❑ 高于 35°C 或低于 5°C 的环境温度
 - ❑ 高湿度
- ❑ 请勿在电脑附近放置电子设备。电脑的电磁场可能会引起设备故障。
- ❑ 请在坚固、平整的表面上使用电脑。
- ❑ 确保通风状况良好，防止电脑内部过热。请勿将电脑放置在松软的表面（如地毯、毛毯、躺椅或床），也不要将其放置在可能会遮挡通风口的窗帘或帏帐等物附近。如果使用时将电脑放在膝盖上，请确保通风口畅通，以达到最佳的冷却功效。

- ❑ 此款电脑使用高频无线电信号，可能会对收音机或电视的信号接收造成干扰。发生这种情况时，请将电脑移至距这些设备较远的位置。
- ❑ 请仅使用指定的外围设备和接口电缆；否则可能会出现問題。
- ❑ 请勿使用割开或损坏的连接电缆。
- ❑ 如果将电脑直接从寒冷的场所移至温暖的场所，电脑内部可能会凝聚水汽。在这种情况下，请至少等待一个小时，然后再接通计算机电源。如果出现问题，请拔下电脑的电源线，然后与 VAIO 顾客互动中心联系。
- ❑ 清洁电脑前，请务必拔下电源线和充电电池。
- ❑ 为避免因电脑损坏而导致数据丢失，请定期备份您的数据。

关于使用内置 MOTION EYE 摄像头的注意事项

- ❑ 请勿触摸内置 **MOTION EYE** 摄像头的镜头保护盖，因为这可能会在盖上造成划痕，而这些划痕将出现在捕捉的影像上。
- ❑ 无论电脑的电源状态如何，都不要让阳光直射到内置 **MOTION EYE** 摄像头的摄像范围中，因为这可能会导致摄像头出现故障。
- ❑ 当从连接到 i.LINK 端口的 i.LINK 兼容设备导入视频或影像时，内置 **MOTION EYE** 摄像头将被禁用。
- ❑ 使用吹风刷或软毛刷清理内置 **MOTION EYE** 摄像头的镜头保护盖。如果镜头保护盖非常脏，请用软干布擦拭。请勿摩擦镜头保护盖，因为它很容易被刮伤。

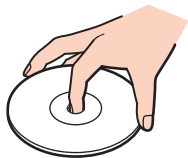
关于操作软盘的注意事项

- ❑ 请勿用手打开软盘快门或触摸软盘表面。
- ❑ 不要让软盘靠近磁性物体。
- ❑ 不要让软盘接靠近直射的阳光和其他热源。

- ❑ 使软盘远离任何液体。请勿弄湿软盘。不使用软盘时，务必将其从软盘驱动器中取出并使用存储盒收藏。
- ❑ 如果软盘贴有粘性标签，请确认标签粘贴正确。如果标签的边缘卷起，则标签可能会粘在软盘驱动器内，引起故障或损坏软盘。

关于操作光盘的注意事项

- ❑ 请勿触摸光盘表面。
- ❑ 请勿使光盘掉落或将其弯曲。
- ❑ 光盘表面的指纹和灰尘可能会导致数据读取问题。拿光盘时应用手指拿住外边缘和中央孔，如下所示：



- ❑ 只有保养得当，光盘方能保持可靠性。请勿使用溶剂（例如汽油、稀释剂、酒精、市场上销售的清洁剂或防静电喷雾等）清洁光盘，否则可能会损坏光盘。
- ❑ 通常清洁时，握持光盘的外缘并用软布从中心向外擦拭表面。
- ❑ 如果光盘非常脏，请用水润湿软布，将水拧干，然后用软布从中心向外擦拭光盘的表面，再用干燥的软布将残留水分擦干。
- ❑ 切勿在光盘上贴粘性标签，否则会对光盘的使用造成无法消除的影响。

关于使用充电电池的注意事项

- ❑ 请勿将充电电池放在温度高于 60°C 的场所，例如停放在阳光下的汽车中或直射的阳光下。
- ❑ 在寒冷的环境中，电池使用时间会缩短。这是由于低温导致电池效率下降的缘故。

❑ 请在 10°C 至 30°C 之间的温度下为充电电池充电。低温下充电需要较长的时间。

出于安全的考虑，本笔记本电脑只适合使用配套型号的索尼原装充电电池和电源适配器。（索尼不保证非索尼原装充电电池或电源适配器可以使用于本笔记本电脑。）

为了您的安全：

❑ 除了本说明书记载的及索尼另行指定的方法以外，请不要使用其他方法对充电电池进行充电；

❑ 请使用本笔记本电脑附随的或索尼另行指定型号的索尼原装充电电池和电源适配器；

❑ 索尼对因以下情形而发生的发热、着火等事故不承担任何责任：

❑ 使用非索尼原装的充电电池或电源适配器；

❑ 虽使用索尼原装充电电池和电源适配器，但对该电池或电源适配器进行过拆解或改动。

❑ 充电电池在使用或充电期间会变热。这是正常现象，无需担心。

❑ 请让充电电池远离所有热源。

❑ 请保持充电电池干燥。

❑ 请勿打开或试图拆解充电电池。

❑ 请勿使充电电池受到任何机械撞击，如将其摔在坚硬的表面。

❑ 如果长时间不用电脑，请从电脑中取出充电电池，防止对充电电池造成损坏。

❑ 如果您在很长的时间内都没有使用充电电池，剩余的电池使用时间可能很短。这是正常现象，并非故障，因为电脑长时间不使用时，充电电池将慢慢放电。使用电脑前，请将交流电源适配器连接到电脑，进行充电。

❑ 充电前无需对充电电池放电。

❑ 如果电池在充满电后电量消耗非常快，说明充电电池的寿命可能即将结束，应予更换。

关于使用耳机的注意事项

- ❑ **交通安全** — 请勿在驾驶、骑车或操作任何机动车辆时使用耳机。这样做会造成交通危险，而且在某些地区属于违法行为。在步行时大声播放音乐也会存在潜在危险，尤其是在穿越人行横道时。
- ❑ **防止听力损伤** — 使用耳机时应避免高音量。听力专家建议不要长时间不断地以高音量播放音乐。如果出现耳鸣症状，请降低音量或停止使用耳机。

关于操作 Memory Stick（记忆棒）介质的注意事项

- ❑ 请勿用手指或金属物品接触 Memory Stick（记忆棒）介质接口。
- ❑ 对于标签，请仅使用 Memory Stick（记忆棒）介质附带的粘性标签。
- ❑ 请勿将 Memory Stick（记忆棒）介质弯曲、掉落或对其施加强力撞击。
- ❑ 请勿拆解或改装 Memory Stick（记忆棒）介质。
- ❑ 请勿弄湿 Memory Stick（记忆棒）介质。
- ❑ 请勿在受下列环境因素影响的场所使用或存放 Memory Stick（记忆棒）介质：
 - ❑ 静电
 - ❑ 电子杂讯
 - ❑ 过高温度，如停放在阳光下的汽车中
 - ❑ 直射阳光
 - ❑ 高湿度
 - ❑ 腐蚀性物质
- ❑ 请使用 Memory Stick（记忆棒）介质附带的存储盒。

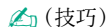
- ❑ 请务必对有价值的数据进行备份。
- ❑ 请将 Memory Stick（记忆棒）介质和 Memory Stick（记忆棒）适配器放在儿童接触不到的地方，否则可能会被儿童误吞。
- ❑ 在使用 Memory Stick Duo（记忆棒 Duo）介质时，请勿使用过细的笔尖在 Memory Stick Duo（记忆棒 Duo）介质的标签上书写。对介质施加压力可能会损坏内部元件。

关于操作硬盘的注意事项

硬盘驱动器具有较高的存储密度，并能够在短时间内读取或写入数据。但是，硬盘很容易因机械振动、撞击或灰尘而损坏。虽然硬盘驱动器设有内部安全设备，可防止因机械振动、撞击或灰尘而丢失数据，但您仍应该在使用电脑时多加小心。

要避免损坏您的硬盘驱动器：

- ❑ 请勿突然移动电脑。
- ❑ 请令电脑远离磁铁。
- ❑ 请勿将电脑放在易受机械振动影响的场所或不稳定的位置。
- ❑ 请勿在电源开启时移动电脑。
- ❑ 当电脑正在向硬盘驱动器读取或写入数据期间，请勿关闭电源或重新启动电脑。
- ❑ 请勿在温度变化剧烈的地方使用电脑。
- ❑ 请勿在海拔 3000 米以上的地方使用电脑。硬盘驱动器在此环境下由于气压过低而可能无法正常工作。



如果硬盘驱动器损坏，将无法恢复数据。

关于更新电脑的注意事项

请确保您的电脑安装了下列软件应用程序的最新更新，这样电脑可以更有效地运行。

❑ **Windows Update**

单击**开始**，指向**所有程序**，单击 **Windows Update**，然后按照屏幕指示操作。

❑ **VAIO Update 3**

单击**开始**，指向**所有程序**、**VAIO Update 3**，单击 **VAIO Update 选项**，然后按照屏幕指示操作。

!(注意)

您的电脑必须连接到互联网才能接收更新。

故障排除

本节介绍如何解决使用此款 VAIO 电脑时可能遇到的常见问题。许多问题的解决办法非常简单。在与 VAIO 顾客互动中心联系之前，请尝试执行下列建议措施。

- [电脑 \(第 97 页\)](#)
- [系统安全 \(第 102 页\)](#)
- [电池 \(第 103 页\)](#)
- [内置 MOTION EYE 摄像头 \(第 104 页\)](#)
- [互联网 \(第 106 页\)](#)
- [网络连接 \(第 107 页\)](#)
- [蓝牙技术 \(第 110 页\)](#)
- [光盘 \(第 113 页\)](#)
- [显示器 \(第 116 页\)](#)
- [打印 \(第 119 页\)](#)
- [麦克风 \(第 120 页\)](#)
- [鼠标 \(第 120 页\)](#)
- [扬声器 \(第 121 页\)](#)
- [触摸板 \(第 122 页\)](#)
- [键盘 \(第 123 页\)](#)

- ❑ 软盘（第 123 页）
- ❑ 音频 / 视频（第 124 页）
- ❑ Memory Stick（记忆棒）介质（第 125 页）
- ❑ 外围设备（第 126 页）

电脑

如果电脑无法启动，应该如何处理？

- ❑ 请确保电脑的电源线路畅通并且已通电。确保电源指示灯表明电源已接通。
- ❑ 确保充电电池安装正确并已充电。
- ❑ 确保软盘驱动器（如果适用）是空的。
- ❑ 如果电脑接入一个电源接线板或不间断电源 (UPS)，请确保电源接线板或 UPS 已插入电源插座并且已通电。
- ❑ 如果您使用的是外部显示器，请确保它已接入电源并通电。确保亮度和对比度控制调节得当。有关详细信息，请参见显示器附带的使用说明书。
- ❑ 断开电源适配器并取下充电电池。等待三至五分钟。重新安装充电电池和电源适配器，并按下电源按钮接通计算机电源。
- ❑ 结露可能会导致电脑发生故障。如果发生这种情况，请至少在一个小时内不要使用电脑。
- ❑ 取出所有购买本机后自行插入的额外内存模块。
- ❑ 检查您使用的电源适配器是不是随机自带的原装索尼产品。为安全起见，请仅使用索尼为您的 VAIO 电脑提供的原装索尼充电电池和电源适配器。

如果绿色电源指示灯点亮，但电脑屏幕仍为空白，应该如何处理？


- ❑ 按 **Alt+F4** 组合键多次，以关闭应用程序窗口。应用程序可能出现错误。

- ❑ 请按 **Ctrl+Alt+Delete** 组合键，并单击**关机**按钮旁边的箭头，然后单击**重新启动**。
- ❑ 按住电源按钮数秒钟以关闭您的电脑。拔下交流电源适配器，并等待五分钟。然后重新插上交流电源适配器并开机。

!(注意)

使用电源按钮或 **Ctrl+Alt+Delete** 组合键关闭电脑可能会导致未保存的数据丢失。

如果电脑或软件停止响应，应该如何处理？

- ❑ 如果电脑在软件应用程序运行时停止响应，请按 **Alt+F4** 组合键关闭应用程序窗口。
- ❑ 如果 **Alt+F4** 组合键不起作用，请单击**开始**，指向**锁定**按钮旁边的箭头，然后单击**关机**关闭电脑。
- ❑ 如果电脑没有关闭，请按 **Ctrl+Alt+Delete** 组合键，单击**关机**按钮旁边的箭头，然后单击**关机**。如果出现 **Windows 安全** 窗口，请单击**关机**。

!(注意)

使用 **Ctrl+Alt+Delete** 组合键或电源按钮关闭电脑可能会导致未保存的数据丢失。

- ❑ 如果电脑仍然没有关闭，请按住电源按钮，直到电脑关闭。
- ❑ 卸下电源适配器和充电电池。
- ❑ 尝试重新安装软件。
- ❑ 与软件发布者或指定的供应商联系以获得技术支持。

我的电脑为什么无法进入睡眠模式或休眠模式？

如果在电脑完全进入睡眠模式或休眠模式之前改变操作模式，电脑的运行会变得不稳定。

要使电脑恢复到正常的稳定运行状态

- 1 关闭所有打开的程序。

- 2 单击**开始**，指向**锁定**按钮旁边的箭头，然后单击**重新启动**。
- 3 如果电脑没有重新启动，请按 **Ctrl+Alt+Delete** 组合键，并单击**关机**按钮旁边的箭头，然后单击**重新启动**。
- 4 如果本步骤不起作用，请按住电源按钮，直到电脑关闭。

!(注意)

使用电源按钮关闭电脑可能会导致未保存的数据丢失。

如果充电指示灯快速闪烁且电脑无法启动，应该如何处理？

- ❑ 这种情况可能是由于充电电池安装不当造成的。要解决此问题，请关闭电脑并取出充电电池。然后重新将充电电池装入电脑。有关详细信息，请参见[安装充电电池（第 12 页）](#)。
- ❑ 如果执行上述操作后，问题仍然存在，则说明安装的充电电池与电脑不兼容。请取出充电电池，并与 **VAIO 顾客互动中心** 联系。

如果出现一个信息窗口，指出充电电池与电脑不兼容或安装不当，同时电脑进入休眠模式，应该如何处理？

- ❑ 这种情况可能是由于充电电池安装不当造成的。要解决此问题，请关闭电脑并取出充电电池。然后重新将充电电池装入电脑。有关详细信息，请参见[安装充电电池（第 12 页）](#)。
- ❑ 如果执行上述操作后，问题仍然存在，则说明安装的充电电池与电脑不兼容。请取出充电电池，并与 **VAIO 顾客互动中心** 联系。

为什么系统属性窗口显示的 CPU 速度比最大值低？

这很正常。因为此款电脑的 CPU 为了省电使用了一种 CPU 速度控制技术，系统属性显示的是 CPU 的当前速度，而不是最大速度。

如果启动电脑时出现一条信息，而 Windows 没有启动，应该如何处理？

如果连续三次输入了错误的开机密码，会出现 **Enter Onetime Password** 信息，并且 Windows 不会启动。按住电源按钮四秒钟以上，确认电源指示灯熄灭。等待 10 到 15 秒，然后重新启动电脑并输入正确的密码。输入密码时，请确认数字锁定指示灯和大写锁定指示灯处于熄灭状态。如果任一指示灯点亮，请按 **Num Lk** 键（或 **Num Lock**）或 **Caps Lock** 键以在输入密码之前关闭指示灯。

如果游戏软件无法运行或总是崩溃，应该如何处理？

- ❑ 请查看游戏的网站是否有可以下载的补丁或更新。
- ❑ 请确保电脑上装有最新的视频驱动程序。
- ❑ 在某些 VAIO 机型上，图形内存与系统共用。在这种情况下，无法保证最佳的图形性能。

如果我忘记了开机密码，应该如何处理？

如果您忘记了开机密码，请与 VAIO 顾客互动中心联系以重置密码。您需要支付重置密码的费用。

为什么选定的自动关机操作时间过去后屏幕仍不关闭？

VAIO 原始屏幕保护程序停用了计时设置，可使用 Windows 电源选项选择计时设置，以便关闭电脑屏幕。选择 **VAIO 原始屏幕保护程序**以外的屏幕保护程序。

如何更改启动设备次序？

您可以使用 BIOS 功能来更改启动设备次序。请按照下列步骤操作：

- 1 接通计算机电源。

- 2 当出现 VAIO 徽标时，按 **F2** 键。
将会出现 BIOS 设定画面。如果没有出现，请重新启动电脑并在出现 VAIO 徽标时按数次 **F2** 键。
- 3 按 **←** 或 **→** 键，选择 **Boot**。
- 4 按 **↑** 或 **↓** 键选择 **Boot Priority**，然后按 **Enter** 键。
- 5 按 **↑** 或 **↓** 键选择要启动的驱动器，然后按 **Enter** 键。
- 6 按 **←** 或 **→** 键选择 **Exit**，然后选择 **Exit Setup**，再按 **Enter** 键。
提示确认时，按 **Enter** 键。

如果无法从连接到电脑的 USB 软盘驱动器引导电脑应该如何处理？

要从 USB 软盘驱动器引导您的电脑，您必须更改引导设备。

接通计算机电源，在 VAIO 徽标出现时，按 **F11** 键。

如何检查恢复分区所在的卷？

您的硬盘驱动器包含用于存储系统恢复数据的恢复分区。要检查恢复分区所在的卷，请按照下列步骤操作：

- 1 单击**开始**，右击**计算机**，然后选择**管理**。
- 2 单击左栏内**存储器**下的**磁盘管理**。
恢复分区的容量以及 C 驱动器的总容量将会显示在中间栏内的**磁盘 0** 行中。

系统安全

如何保护我的电脑免受安全威胁（比如病毒）？

Microsoft Windows 操作系统已经预安装到此款电脑上。保护您的电脑远离安全威胁（比如病毒）的最佳方法就是定期下载并安装最新的 Windows 更新。

您可以通过执行下列操作来获取重要的 Windows 更新：

！（注意）

您的电脑必须连接到互联网才能接收更新。

- 1 连接到互联网。
- 2 双击任务栏中的 **Windows 安全警报** 图标。
- 3 按照屏幕指示操作，设置自动更新或预定更新。

如何使防病毒软件保持最新版本？

可以使用来自 McAfee, Inc 的最新更新对 **McAfee Internet Security Suite** 软件程序进行更新。

要下载和安装最新的安全升级程序，请进行如下操作：

- 1 单击**开始**，指向**所有程序**，选择 **McAfee**，然后单击 **McAfee SecurityCenter**。
- 2 单击窗口左上角的按钮以更新该软件。
- 3 请按照屏幕指示操作，下载更新。

有关详细信息，请参见您的软件程序的帮助文件。

电池

我如何查明电池的充电状态？

请参见**为充电电池充电**（第 14 页）。

电脑何时使用交流电源？

电脑直接连到电源适配器时，就使用交流电源，即使装有充电电池也是如此。

何时给充电电池充电？

- 电池电量低于 10% 时。
- 充电指示灯和电源指示灯均闪烁时。
- 长期未使用充电电池时。

何时更换充电电池？

如果电池在充满电后电量消耗非常快，说明充电电池的寿命可能即将结束，应予更换。

要检查电池损耗程度，请参阅**检查电池损耗程度**（第 16 页）。

安装的充电电池发热，是否有什么问题？

充电电池在为电脑供电时发热是正常现象。

使用电池作为电源时，电脑可以进入休眠模式吗？

使用电池作为电源时，电脑可以进入休眠模式，但某些软件程序和外围设备会阻止系统进入休眠模式。如果正在使用会阻止系统进入休眠模式的程序，请经常保存您的数据以避免数据丢失。有关如何手动激活休眠模式的信息，请参见[使用休眠模式（第 81 页）](#)。

内置 MOTION EYE 摄像头

为什么查看窗口中没有显示影像或显示的影像质量较差？

- ❑ 内置 **MOTION EYE** 摄像头无法由多个软件应用程序共享。若其他软件应用程序正在使用内置 **MOTION EYE** 摄像头，使用该摄像头前请退出这个应用程序。
- ❑ 电脑的显存可能不足，因而无法显示来自内置 **MOTION EYE** 摄像头的影像。降低分辨率或减少液晶显示器屏幕的色彩可能会有帮助。
- ❑ 如果查看对象正在快速移动，则查看窗口中可能会显示一些杂讯，例如水平条纹。这是正常现象，并非故障。
- ❑ 如果问题仍然存在，请重新启动电脑。

为什么捕捉的影像质量很差？

- ❑ 在萤光灯下捕捉的影像可能会有反光。
- ❑ 所捕捉影像的黑色部分可能会出现杂讯。
- ❑ 如果镜头保护盖变脏，则摄像头无法拍摄到清晰的画面。请清洁镜头保护盖。请参见[关于使用内置 MOTION EYE 摄像头的注意事项（第 90 页）](#)。

为什么捕捉的影像会出现掉帧和音频中断现象？

- ❑ 软件应用程序的效果设置可能会导致掉帧。有关详细信息，请参见您的软件应用程序的帮助文件。
- ❑ 正在运行的软件应用程序的数量可能超出了电脑的处理能力。请退出当前未使用的应用程序。
- ❑ 可能已激活电脑的电源管理功能。请检查 **CPU** 性能。

为什么当我的电脑使用电池电源时，电影播放会出现掉帧现象？

充电电池电量即将耗尽。请将电脑连接到交流电源。

为什么内置 **MOTION EYE** 摄像头捕捉的影像会抖动？

当您在荧光灯下使用摄像头时，由于发光频率和快门速度不匹配便会产生这一问题。

要减少闪烁干扰，请改变摄像头的指向方向或摄像头影像的亮度。在某些软件应用程序中，您可以通过设置适当的摄像头属性值（例如光源、抖动等）来消除抖动杂讯。

为什么来自内置 **MOTION EYE** 摄像头的视频输入有时会暂停几秒钟？

视频输入可能暂停几秒，如果：

- ❑ 同时使用快捷键和 **Fn** 键。
- ❑ **CPU** 负载增加。

这是正常现象，并非故障。

为什么我无法使用内置 **MOTION EYE** 摄像头？

- ❑ 内置 **MOTION EYE** 摄像头无法由多个软件应用程序共享。若其他软件应用程序正在使用内置 **MOTION EYE** 摄像头，使用该摄像头前请退出这个应用程序。

- ❑ 如果问题仍然存在，您必须重新安装摄像头的驱动程序软件。请按照下列步骤操作：
 - 1 单击**开始**，指向**控制面板、硬件和声音**，然后单击**设备管理器**。
 - 2 双击**映像设备**。
 - 3 右击您的摄像头的设备名称，然后单击**更新驱动程序软件**。

如果在使用内置 MOTION EYE 摄像头的同时电脑进入节电模式，电脑会变得不稳定，应该如何处理？

- ❑ 在使用内置 **MOTION EYE** 摄像头时，请勿将电脑置于睡眠或休眠模式。
- ❑ 若您的电脑自动进入睡眠或休眠模式，请改变对应的节电模式设置。有关更改此设置的详情，请参见**使用节电模式（第 79 页）**。

互联网

如果调制解调器无法使用应该如何处理？

- ❑ 请确保电话线稳固地插入了电脑上的调制解调器端口和墙上插座中。
- ❑ 确保电话线正常工作。将电缆插入一个普通电话并查听拨号音。
- ❑ 确认程序所拨的电话号码是正确的。
- ❑ 确保您正在使用的软件与电脑的调制解调器兼容。（所有预安装的索尼程序都是兼容的。）
- ❑ 确认调制解调器是连接在电话线上的唯一设备。
- ❑ 请按照以下步骤检查设置：
 - 1 单击**开始**，然后单击**控制面板**。

- 2 单击**硬件和声音**。
- 3 单击**电话和调制解调器选项**。
- 4 在**调制解调器**选项卡上，查看是否列出了您的调制解调器。
- 5 在**拨号规则**选项卡上，查看位置信息是否正确。

为什么我的调制解调器连接很慢？

本电脑配备 V.92/ V.90 兼容调制解调器。有许多因素会影响调制解调器的连接速度，包括电话线杂讯或与电话设备（诸如传真机或其他调制解调器）的兼容性。如果您认为调制解调器未与其他电脑上的调制解调器、传真机或您的 ISP 正确连接，请执行以下任一操作：

- 请向电话公司询问，确认您的电话线不存在任何线路杂讯。
- 如果您的问题与传真有关，请确保您正在拨打的传真机没有问题，并且与传真调制解调器兼容。
- 如果您无法连接到您的 ISP，请确保 ISP 没有出现技术问题。
- 如果您还有一条电话线，请尝试将调制解调器连接到这条线路上。

网络连接

如果我的电脑无法连接到无线局域网访问点，应该如何处理？

- 能否连接会受到距离和障碍物的影响。您可能需要移动您的电脑，使其远离障碍物或靠近任何要使用的访问点。
- 请确认已开启 **WIRELESS** 开关，而且电脑上的 **WIRELESS** 指示灯点亮。
- 确保访问点的电源已打开。
- 请按照以下步骤检查设置：

如果使用 **IEEE 802.11** 标准连接到无线网络，请按照以下步骤检查设置。

- 1 单击**开始**，然后单击**控制面板**。
- 2 单击**网络和 Internet** 下的**查看网络状态和任务**。
- 3 单击**连接到网络**，查看是否选择了所需的访问点。

如果使用 **WAPI** 中国安全标准连接无线网络，请按照无线控制安全管理软件帮助文件中规定的步骤检查设置。

- 确保加密密钥正确。
- 确保在**电源选项**窗口中为**无线适配器设置**选择了**最高性能**。选择其他任何选项可能会导致通信故障。要更改设置，请按照下列步骤操作：
 - 1 右击任务栏上的电源状态图标，选择**电源选项**。
 - 2 单击当前电源计划下的**更改计划设置**。
 - 3 单击**更改高级电源设置**。
 - 4 选择**高级设置**选项卡。
 - 5 双击**无线适配器设置**和**节电模式**。
 - 6 从**用电池**和**接通电源**的下拉列表中选择**最高性能**。

如果无法访问互联网，应该如何处理？

- 查看访问点设置。有关详细信息，请参见访问点附带的使用说明书。
- 确保电脑已与访问点相连。
- 移动您的电脑，使其远离障碍物或靠近任何要使用的访问点。
- 确保正确配置了电脑以便访问互联网。

- ❑ 确保在**电源选项**窗口中为**无线适配器设置**选择了**最高性能**。选择其他任何选项可能会导致通信故障。请按照**如果我的电脑无法连接到无线局域网访问点，应该如何处理？**（[第 107 页](#)）中的步骤更改设置。

为什么数据传输速度很慢？

- ❑ 无线局域网数据传输速度受设备与访问点之间距离和障碍物的影响。其他因素包括设备配置、电波状态和软件兼容性。要使数据传输速度达到最大，请移动您的电脑，使其远离障碍物或靠近任何要使用的访问点。
- ❑ 如果您正在使用无线局域网访问点，那么设备可能会暂时过载，具体取决于通过该访问点通信的其他设备的数量。
- ❑ 如果您的访问点与其他访问点之间产生干扰，请更改访问点频道。有关详细信息，请参见访问点附带的使用说明书。
- ❑ 确保在**电源选项**窗口中为**无线适配器设置**选择了**最高性能**。选择其他任何选项可能会导致通信故障。请按照**如果我的电脑无法连接到无线局域网访问点，应该如何处理？**（[第 107 页](#)）中的步骤更改设置。

如何避免数据传输中断？

- ❑ 如果电脑连接到访问点，在使用大型文件或将电脑放在微波炉和无线电话机附近时，可能会发生数据传输中断现象。
- ❑ 请将电脑移近访问点。
- ❑ 确保访问点连接正确。
- ❑ 更改访问点频道。有关详细信息，请参见访问点附带的使用说明书。
- ❑ 确保在**电源选项**窗口中为**无线适配器设置**选择了**最高性能**。选择其他任何选项可能会导致通信故障。请按照**如果我的电脑无法连接到无线局域网访问点，应该如何处理？**（[第 107 页](#)）中的步骤更改设置。

什么是频道？

- ❑ 无线局域网通信在被称为频道的分段频带上进行。第三方无线局域网访问点频道应预设为与索尼设备不同的频道。
- ❑ 如果您正在使用无线局域网访问点，请参见访问点附带使用说明书中所包含的连接信息。

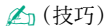
为什么更改加密密钥后网络连接会中断？

如果更改了加密密钥，两台具有无线局域网功能的电脑可能会失去点对点网络连接。您可以将加密密钥改回原来的配置，也可以在两台电脑上重新输入密钥以使密钥匹配。

如何显示 VAIO Smart Network 窗口？

要显示 **VAIO Smart Network** 窗口，请按照以下步骤操作：

- 1 单击**开始**，指向**所有程序**，然后单击 **VAIO Control Center**。
- 2 单击**网络连接**和 **VAIO Smart Network**。
- 3 单击右栏中的**设置**。



如需关于 **VAIO Smart Network** 软件的信息，请参阅软件上的帮助文件。

蓝牙技术

如果其他的蓝牙设备找不到我的电脑，应该如何处理？

- 确认两台设备都已经启用蓝牙功能。
- 如果 **WIRELESS** 指示灯没有点亮，请打开 **WIRELESS** 开关。
- 电脑处于节电模式时，无法使用蓝牙功能。返回至普通模式，然后开启 **WIRELESS** 开关。
- 电脑可能距相应设备过远。设备间距离在 10 米以内时，无线蓝牙技术可达到最佳工作状态。

为什么我的电脑无法找到其他蓝牙设备？

如果所连接的设备还连接有其他设备，它可能不会出现在 **Bluetooth 设备** 窗口中的 **设备** 选项卡上，或者您可能无法与该设备通信。

如果无法找到想要与其通信的蓝牙设备，应该如何处理？

- ❑ 请检查要与其通信的设备是否打开了蓝牙功能。有关详细信息，请参考该设备的使用使用说明书。
- ❑ 如果您要与其通信的设备正在与另一台蓝牙设备进行通信，您的电脑可能找不到该设备，或者该设备无法与您的电脑通信。
- ❑ 要允许其他蓝牙设备与您的电脑进行通信，单击 **开始**，指向 **控制面板、硬件和声音** 以及 **Bluetooth 设备**，然后单击 **选项** 选项卡并选择 **允许 Bluetooth 设备连接到此计算机** 复选框。

如果其他蓝牙设备无法连接到我的电脑，应该如何处理？

- ❑ 请确保另一台设备已通过了身份验证。
- ❑ 要允许其他蓝牙设备与您的电脑进行通信，单击 **开始**，指向 **控制面板、硬件和声音** 以及 **Bluetooth 设备**，然后单击 **选项** 选项卡并选择 **允许 Bluetooth 设备连接到此计算机** 复选框。
- ❑ 数据传输距离取决于两台设备之间是否存在障碍物、无线电波的质量以及设备使用的操作系统或软件，可能会小于 10 米。请将电脑和蓝牙设备移近一些。
- ❑ 如果您要与其通信的设备正在与另一台蓝牙设备进行通信，您的电脑可能找不到该设备，或者该设备无法与您的电脑通信。
- ❑ 请检查要与其通信的设备是否打开了蓝牙功能。有关详细信息，请参考该设备的使用使用说明书。

为什么我的蓝牙连接速度很慢？

- ❑ 数据传输速度取决于两台设备之间的障碍物和 / 或距离、无线电波的质量以及设备使用的操作系统或软件。请将电脑和蓝牙设备移近一些。
- ❑ 蓝牙设备、无线局域网设备以及其他许多设备都使用 2.4 GHz 无线电频率。蓝牙设备采用了相应的技术来尽量减少来自使用相同波长的其他设备的干扰，但是通信速度和连接范围可能会减小。来自其他设备的干扰还可能会使通信完全停止。
- ❑ 能否连接会受到距离和障碍物的影响。可能需要移动您的电脑，使其远离障碍物或靠近与其连接的设备。
- ❑ 确定并移开电脑与所连接设备之间的障碍物。
- ❑ 请注意，由于蓝牙标准的局限性，在连续传输期间，如果环境中存在电磁干扰，大型文件有时会损坏。

如果在使用蓝牙音频设备时我的电脑变得不稳定，应该如何处理？

如果在正在运行音频或视频播放软件时将声音输出设备更改为蓝牙音频设备，您的电脑可能会变得不稳定。

当从蓝牙音频设备倾听播放音频时，请先将蓝牙设备连接到音频设备，然后再启动音频或视频播放软件。

关于连接蓝牙音频设备的详细信息，请参阅帮助文件。

为什么我无法连接到目标蓝牙设备所支持的服务？

仅当具有蓝牙功能的电脑也支持相应服务时，才能连接该服务。有关详细信息，请使用 **Windows 帮助和支持** 查询蓝牙信息。要打开 **Windows 帮助和支持**，单击 **开始** 以及 **帮助和支持**。

我能在飞机上使用采用蓝牙技术的设备吗？

使用蓝牙技术时，此款电脑将发射频率为 2.4 GHz 的无线电波。考虑到无线电干扰，一些敏感场所（如医院和机舱）可能会限制蓝牙设备的使用。请向这些场所的工作人员咨询是否允许使用电脑的蓝牙功能。

为什么我以标准用户身份登录到电脑时无法使用蓝牙功能？

拥有标准用户帐户的用户可能无法使用此电脑的蓝牙功能。请以具有管理员权限的用户身份登录电脑。

为什么我不能连接蓝牙设备和 PAN？

如果要连接的设备不支持在“个人区域网用户 (PANU)”模式下进行蓝牙通信，则无法建立此设备与 PAN 的连接。

为什么当我切换用户时无法使用蓝牙设备？

如果没有从系统注销而直接切换用户，蓝牙设备将不能正常工作。切换用户之前，务必要先注销。若要从系统注销，请单击**开始**，指向**锁定**按钮旁边的箭头，再单击**注销**。

为什么我无法与一移动电话交换名片数据？

不支持交换名片功能。

光盘

在尝试读取光盘时，电脑为什么会冻结？

电脑尝试读取的光盘可能有脏污或已受损。请按照下列步骤操作：

- 1 请按 **Ctrl+Alt+Delete** 组合键，并单击**关机**按钮旁边的箭头，然后单击**重新启动**，重新启动电脑。
- 2 从光盘驱动器取出光盘。
- 3 查看光盘是否脏污或损坏。如果您需要清洁光盘，有关说明请参见[关于操作光盘的注意事项（第 91 页）](#)。

如果驱动器托盘打不开应该如何处理？

- ❑ 请确保电脑开启。
- ❑ 按驱动器弹出按钮。
- ❑ 如果弹出按钮不工作，请单击**开始**和**计算机**，右键单击光盘驱动器图标，然后选择**弹出**。
- ❑ 如果以上方法都不起作用，请在光盘驱动器上的手动退出孔中插入一个细直的物体（比如别针）。
- ❑ 尝试重新启动电脑。

如果无法在电脑上正确播放光盘应该如何处理？

- ❑ 确认光盘是以标签朝上的方式插入光盘驱动器。
- ❑ 确保已按照制造商的说明安装了必要的程序。
- ❑ 如果光盘脏污或受损，电脑会停止响应。请按照下列步骤操作：
 - 1 请按 **Ctrl+Alt+Delete** 组合键，并单击**关机**按钮旁边的箭头，然后单击**重新启动**，重新启动电脑。
 - 2 从光盘驱动器取出光盘。
 - 3 查看光盘是否脏污或损坏。如果您需要清洁光盘，有关说明请参见**关于操作光盘的注意事项（第 91 页）**。
- ❑ 如果在播放光盘时无法听到声音，请按下列任意步骤进行：
 - ❑ 音量可能通过 **Fn+F2** 组合键被关闭。请再次按此组合键。
 - ❑ 音量可能通过 **Fn+F3** 键被调到了最低。按 **Fn+F4** 键调高音量直到可以听见声音。
 - ❑ 右击任务栏上的音量图标并单击**打开音量混合器**检查设置。
 - ❑ 查看音频混音器中的音量设置。
 - ❑ 如果您正在使用外部扬声器，请查看扬声器的音量设置以及扬声器和电脑之间的连接。

❑ 请确保安装正确的驱动程序软件。请按照下列步骤操作：

1 单击**开始**，然后单击**控制面板**。

2 单击**系统和维护**。

3 单击**系统**。

4 单击左栏内的**设备管理器**。

电脑硬件设备清单的**设备管理器**窗口便会出现。

如果所列的设备上显示“X”或感叹号，则您需要启用该设备或重新安装驱动程序。

5 双击光盘驱动器设备以打开电脑光盘驱动器列表。

6 双击所需驱动器。

您可以通过选择**驱动程序**选项卡，然后单击**驱动程序详细信息**来确认驱动程序软件。

7 单击**确定**关闭窗口。

❑ 请确保未在光盘上贴有粘性标签。当光盘放入光盘驱动器的时候，粘性标签可能会脱落，从而导致驱动器损坏或其他故障。

❑ 如果出现区域代码警告，则说明光盘可能与光盘驱动器不兼容。查看 DVD 包装，确保区域代码与光盘驱动器兼容。

❑ 如果您注意到电脑上发生了结露，请至少在一个小时后再使用电脑。结露会导致电脑故障。

❑ 确认电脑正在使用交流电源，然后再试一下光盘。

如果无法将数据写入 CD 介质，应该如何处理？

❑ 确保未启动任何软件应用程序或允许任何程序自动启动，包括屏幕保护程序在内。

❑ 停止使用键盘。

❑ 如果使用的是贴有粘性标签的 CD-R/RW 光盘，请使用没有粘性标签的光盘来代替。使用贴有粘性标签的光盘可能会引起写入错误或其他损坏。

如果无法将数据写入 DVD 介质，应该如何处理？

- 请确保您使用的 DVD 可录制介质正确无误。
- 请查看哪些 DVD 可录制格式与您的光盘驱动器兼容。请注意，某些品牌的 DVD 可录制介质可能无法使用。

显示器

为什么我的电脑屏幕会变为空白？

- 如果电脑断电或进入节电模式（睡眠或休眠），电脑屏幕会变成空白。如果电脑处于液晶显示器（视频）睡眠模式，按任何键都可以让电脑恢复普通模式。有关详细信息，请参见[使用节电模式（第 79 页）](#)。
- 请确保电脑的电源线路畅通并且已通电。确保电源指示灯表明电源已接通。
- 如果电脑正在使用电池作为电源，请确保充电电池安装正确并已充电。有关详细信息，请参见[使用充电电池（第 12 页）](#)。
- 如果显示器模式设定为外部显示器，按 **Fn+F7** 键。有关详细信息，请参见 [Fn 键的组合及功能（第 19 页）](#)。

为什么我的屏幕无法显示视频？

- 如果选择外部显示器作为显示器输出，并且断开了外部显示器，将无法在电脑屏幕上显示视频。请停止视频播放，将显示器输出更改为电脑屏幕，然后重新启动视频播放。请参见[选择显示模式（第 56 页）](#)。或者，按下 **Fn+F7** 键以改变显示器输出。有关详细信息，请参见 [Fn 键的组合及功能（第 19 页）](#)。
- 电脑的显存可能不足，因此无法显示高分辨率的视频。在这种情况下，请降低液晶显示器屏幕的分辨率。

要更改屏幕分辨率，请按照下列步骤操作：

- 1 右击桌面并选择[个性化](#)。
- 2 单击[显示设置](#)。

3 将**分辨率**下的滑块向左移动会降低屏幕分辨率，向右移动则会提高分辨率。

(技巧)

您可以确认可用图形内存与显存的总值。右击桌面，选择**个性化**，然后依次单击**显示设置**、**高级设置**和**适配器**选项卡。所显示的值可能不同于电脑的实际内存。

如果屏幕偏暗，应该如何处理？

按 **Fn+F6** 组合键调亮电脑屏幕。

如果液晶显示器屏幕亮度发生变化，应该如何处理？

- 采用 **Fn+F5/F6** 键调整的液晶显示器亮度设置是临时的，并且在您的电脑从睡眠或休眠模式返回到普通模式时可恢复到原始设置。要保存此亮度首选项，请按照下列步骤操作：
 - 1 右击任务栏上的电源状态图标，选择**电源选项**。
 - 2 单击当前电源计划下的**更改计划设置**。
 - 3 单击**更改高级电源设置**。
 - 4 选择**高级设置**选项卡。
 - 5 双击**显示器**。
 - 6 在用于亮度调整的相应项中调整液晶显示器亮度设置。
- 您可能发现您的电脑屏幕短暂地变成空白。
 - 当您插上或拔下交流电源适配器时
 - 使用电池电源启动电脑后的那一瞬间要保存此亮度首选项，请按照下列步骤操作：

- 1 单击**开始**，然后单击**控制面板**。
- 2 单击**硬件和声音**。
- 3 单击 **电源选项**下的**更改计算机睡眠时间**。
- 4 单击**更改高级电源设置**。
- 5 向下滚动列表，然后双击 **ATI Graphics Power Settings**。
- 6 双击 **ATI PowerPlay Settings**。
- 7 将 **On battery** 的当前选项更改为 **Maximum Performance**。
- 8 单击**确定**。

如果外部显示器一直是空白，应该如何处理？

如果无法使用 **Fn+F7** 键更改显示输出，您需要使用 **VAIO Control Center** 来更改外部显示器的设置。要更改设置，请启动 **VAIO Control Center**，选择外部显示器控制项，然后单击选择用于变更选项的复选框，以检测外部显示器。然后，按下 **Fn+F7** 键以改变显示输出。

如何运行 Windows Aero？

！（注意）

这个问题解答只适用于特定的机型。

要运行 Windows Aero，请按照下列步骤操作：

- 1 单击**开始**，然后单击**控制面板**。
- 2 单击**外观和个性化**下的**自定义颜色**。
- 3 单击**打开传统风格的外观属性获得更多的颜色选项**。

4 从外观选项卡上的**颜色方案**选项中选择 **Windows Aero**。

5 单击**确定**。

有关 Windows Aero 功能（如 Windows Flip 3D）的信息，请参见 **Windows 帮助和支持**。

打印

如果无法打印文档，应该如何处理？

- 请确保打印机已开启，并且打印机电缆的两端已分别牢固连接到打印机和电脑上的端口。
- 确保打印机与电脑上安装的 **Windows** 操作系统兼容。
- 在使用打印机之前，您可能需要安装打印机驱动程序软件。有关详细信息，请参见打印机附带的使用说明书。
- 如果电脑从节电模式（睡眠或休眠）恢复后打印机无法工作，请重新启动电脑。
- 如果打印机具有双向通信功能，在电脑上禁用该功能可能会激活打印功能。请按照下列步骤操作：
 - 1 单击**开始**，然后单击**控制面板**。
 - 2 单击**硬件和声音**下的**打印机**。
 - 3 右击打印机图标并选择**属性**。
 - 4 单击**端口**选项卡。
 - 5 通过单击取消对**启用双向支持**复选框的选中。
 - 6 单击**确定**。

此设置改变将会禁用打印机的双向通信功能，如数据传输、状态监视及遥控面板。

麦克风

如果麦克风不工作，应该如何处理？

如果您使用的是外部麦克风，请确保麦克风开启并已正确接入电脑上的麦克风接口中。

如何防止麦克风回声？

当麦克风接收的声音来自声音输出设备（例如扬声器）时，会发生麦克风回声现象。

要防止此问题：

- 让麦克风远离声音输出设备。
- 调低扬声器和麦克风的音量。

鼠标

如果电脑无法识别鼠标应该如何处理？

- 请确保鼠标稳固地插入到端口中。
- 连接鼠标后重新启动电脑。

如果使用鼠标时指针不移动应该如何处理？

- 请确保未安装其他鼠标。
- 如果指针在软件应用程序运行时不移动，请按 **Alt+F4** 组合键关闭应用程序窗口。
- 如果 **Alt+F4** 组合键不起作用，请单击**开始**，指向**锁定**按钮旁边的箭头，然后单击**重新启动**重新启动电脑。

- ❑ 如果电脑没有重新启动，请按 **Ctrl+Alt+Delete** 组合键，并单击**关机**按钮旁边的箭头，然后单击**重新启动**。如果出现 **Windows 安全**窗口，请单击**重新启动**。
- ❑ 如果本步骤不起作用，请按住电源按钮，直到电脑关闭。

!(注意)

使用电源按钮关闭电脑可能会导致未保存的数据丢失。

扬声器

如果外部扬声器不工作，应该如何处理？

- ❑ 如果您正在使用的程序有自己的音量控制，请确保其音量控制设置正确。有关详细信息，请参见该程序的帮助文件。
- ❑ 请确保扬声器连接正确，并且音量已调得可以听到声音。
- ❑ 请确认您的扬声器是专为电脑使用而设计的。
- ❑ 如果扬声器有静音按钮，请将其设置为关闭。
- ❑ 音量可能通过 **Fn+F2** 组合键被关闭。请再次按此组合键。
- ❑ 音量可能通过 **Fn+F3** 键被调到了最低。按 **Fn+F4** 键调高音量直到可以听见声音。
- ❑ 如果扬声器需要外部电源，请确保扬声器已连接了电源。有关详细信息，请参见扬声器附带的使用说明书。
- ❑ 单击任务栏上的音量图标，查看 **Windows** 音量控制。

如果无法听到内置扬声器的声音，应该如何处理？

- ❑ 如果您正在使用的程序有自己的音量控制，请确保其音量控制设置正确。有关详细信息，请参见该程序的帮助文件。
- ❑ 请确认扬声器音量已开至足够大，并且已启用了音频选项。

- ❑ 音量可能通过 **Fn+F2** 组合键被关闭。请再次按此组合键。
- ❑ 音量可能通过 **Fn+F3** 键被调到了最低。按 **Fn+F4** 键调高音量直到可以听见声音。
- ❑ 单击任务栏上的音量图标，查看 Windows 音量控制。

如果无法听到内置麦克风的聲音，应该如何处理？

您的电脑无法通过内置的麦克风直接将音频信号直接输出到输出设备。请先把音频数据保存到音频文件，然后通过输出设备播放。

触摸板

如果触摸板不工作应该如何处理？

- ❑ 您可能已经禁用了触摸板，而又没有连接鼠标到电脑。请参见[使用触摸板（第 19 页）](#)。
- ❑ 请检查您的电脑是否连接了鼠标。
- ❑ 如果指针在软件应用程序运行时不移动，请按 **Alt+F4** 组合键关闭应用程序窗口。
- ❑ 如果 **Alt+F4** 组合键不起作用，请单击**开始**，指向**锁定**按钮旁边的箭头，然后单击**重新启动**重新启动电脑。
- ❑ 如果电脑没有重新启动，请按 **Ctrl+Alt+Delete** 组合键，并单击**关机**按钮旁边的箭头，然后单击**重新启动**。如果出现 **Windows 安全**窗口，请单击**重新启动**。
- ❑ 如果本步骤不起作用，请按住电源按钮，直到电脑关闭。

！（注意）

使用电源按钮关闭电脑可能会导致未保存的数据丢失。

键盘

如果键盘配置有误，应该如何处理？

电脑键盘的语言布局由包装盒上的标签指定。如果您在完成 Windows 设置时选择其他地区的键盘，键配置会不一致。要更改键盘配置，请按照以下步骤操作：

- 1 单击**开始**，然后单击**控制面板**。
- 2 单击**时钟、语言和区域**，然后单击**区域和语言选项**。
- 3 根据需要更改设置。

如果无法使用键盘输入某些字符，应该如何处理？

如果您无法输入 **U、I、O、P、J、K、L、M** 等，可能是启用了 **Num Lk** 键。请查看数字锁定指示灯是否熄灭。如果数字锁定指示灯点亮，请在输入这些字符前按 **Num Lk** 键将其关闭。

软盘

为什么在连接软盘驱动器时任务栏中没有出现“安全删除硬件”图标？

电脑无法识别软盘驱动器。首先，请确保 **USB** 电缆已正确连接至 **USB** 端口。如果需要维持此连接，请稍等，让电脑识别该驱动器。如果仍未出现此图标，请按照下列步骤操作：

- 1 关闭正在访问软盘驱动器的所有程序。
- 2 等待软盘驱动器上的 **LED** 指示灯熄灭。
- 3 按下弹出按钮，取出软盘，然后从电脑上卸下 **USB** 软盘驱动器。
- 4 将 **USB** 接口插入 **USB** 端口，重新连接软盘驱动器。

- 5 单击**开始**，指向**锁定**按钮旁边的箭头，然后单击**重新启动**来重新启动电脑。

如果无法将数据写入软盘，应该如何处理？

- ❑ 请确保软盘已正确插入到驱动器中。
- ❑ 如果软盘已正确插入，但仍无法向其中写入数据，则可能是软盘已满或启用了写保护。您可以换用未设置写保护的软盘或禁用写保护功能。

音频 / 视频

如果无法使用 DV 摄像机，应该如何处理？

如果系统提示 i.LINK 设备可能已断开或关闭，则可能是 i.LINK 电缆未牢固插入电脑或摄像机上的端口。拔下电缆，然后再次插入。有关详细信息，请参见[连接 i.LINK 设备（第 62 页）](#)。

(技巧)

i.LINK 是索尼公司的一个商标，仅用于指示包含 IEEE 1394 连接的产品。建立 i.LINK 连接的过程会根据软件应用程序、操作系统和兼容的 i.LINK 设备的不同而变化。并非所有带 i.LINK 连接的产品都可以互相通信。有关操作条件和正确连接的详细信息，请参见兼容的 i.LINK 设备附带的使用说明书。在将兼容的 i.LINK PC 外围设备（比如 CD-RW 或硬盘驱动器）连接到系统之前，请确认这些设备与操作系统的兼容性以及要求的操作条件。

如何关闭 Windows 启动声音？

要关闭 Windows 启动声音，请按照下列步骤操作：

- 1 单击**开始**，然后单击**控制面板**。
- 2 单击**硬件和声音**。
- 3 单击**声音**下的**管理音频设备**。

- 4 在**声音**选项卡上，通过单击取消对**播放 Windows 启动声音**复选框的选中。
- 5 单击**确定**。

Memory Stick（记忆棒）介质

如果在 VAIO 电脑上进行过格式化的 Memory Stick（记忆棒）介质无法在其他设备上使用，应该如何处理？

您可能需要重新格式化 Memory Stick（记忆棒）介质。

格式化 Memory Stick（记忆棒）介质时会删除上面的所有数据，包括以前保存的音乐数据。在重新格式化 Memory Stick（记忆棒）介质之前，请备份重要数据，并确认该介质中不包含您要保留的文件。

- 1 将数据从 Memory Stick（记忆棒）介质复制到硬盘驱动器上以保存数据或影像。
- 2 按照**要格式化 Memory Stick（记忆棒）介质（第 35 页）**中的步骤格式化 Memory Stick（记忆棒）介质。

为什么无法在 Memory Stick（记忆棒）介质中保存音乐文件？

受版权保护的音乐只能录制到带有 MagicGate 徽标的介质，无法录制到其他 Memory Stick（记忆棒）介质。

！（注意）

使用录制的音乐需要获得版权所有人的许可。

某些音乐文件无法从 CD 录制或者从其他来源下载，索尼不对此负责。

可以使用 Memory Stick（记忆棒）介质从数码相机中复制影像吗？

可以，您还可以查看使用兼容 Memory Stick（记忆棒）介质的数码相机录制的视频剪辑。

为什么我无法向 Memory Stick（记忆棒）介质写入数据？

为了防止不小心删除或改写数据，某些版本的 Memory Stick（记忆棒）介质配备有一个删除保护开关。请确保删除保护开关已关闭。

外围设备

如果无法连接 USB 设备，应该如何处理？

- ❑ 如果适用，请查看该 USB 设备是否已开启，以及是否正在使用它自身的电源。例如：如果是使用数码相机，请查看它的电池是否已充电。如果是在使用打印机，请查看它的电源线是否已正确连接到交流电源插座上。
- ❑ 尝试使用电脑上不同的 USB 端口。驱动程序可能安装到了您初次连接该设备时使用的特定端口上。
- ❑ 有关详细信息，请参见 USB 设备附带的使用说明书。您可能需要在连接设备之前安装软件。
- ❑ 尝试连接一个功率较低的简单设备（如鼠标），检查端口是否正常工作。
- ❑ USB 集线器可能会出于电力分配的原因而禁止某个设备工作。建议您不要使用集线器，而是直接将设备连接到电脑上。

支持选项


本节包含关于去何处咨询您的 VAIO 电脑的相关问题的信息。

索尼支持信息

请按照列出的顺序在下列来源中寻找答案。

有关随机附带的印制和非印制文档资料以及更多参考信息来源的详细信息，请参见**文档资料**（第 8 页）。

- ❑ 有关如何使用软件的说明，请访问随软件提供的帮助文件。
- ❑ **VAIO 在线网站**：如果您的电脑出现了问题，您可以访问 VAIO 在线网站以排除故障。访问 <http://service.sony.com.cn/vaio/>。
- ❑ **VAIO 服务热线**：在打电话与 VAIO 顾客互动中心联系之前，请首先尝试通过阅读印制和非印制文档资料自行解决问题。
- ❑ 访问其他索尼网站：
 - ❑ <http://vaio-online.sony.com/cn/>，可查看供选购附件。
 - ❑ <http://www.sony.net/>，可查看其他索尼产品。

 (技巧)

在访问此处说明的在线功能之前，您需要设置互联网连接。

商标

VAIO 是索尼公司的商标。



“Memory Stick”、“Memory Stick Duo”、“MagicGate”、“OpenMG”、“MagicGate Memory Stick”、“Memory Stick PRO”、“Memory Stick PRO-HG”、“Memory Stick Micro”、“M2”和 Memory Stick 徽标分别是索尼公司的商标或注册商标。

Blu-ray Disc™ 和 Blu-ray Disc 徽标是 Blu-ray Disc Association 的商标。

i.LINK 指的是 IEEE1394-1995 和 IEEE1394a-2000。i.LINK 和 i.LINK 徽标 “i” 是索尼公司的商标。

Intel 英特尔、Pentium 奔腾和 Intel SpeedStep 英特尔 SpeedStep 是 Intel Corporation 的商标或注册商标。


Microsoft、MS-DOS、Windows 和 Windows Vista 是 Microsoft Corporation 在美国和 / 或其他国家或地区的商标或注册商标。


Bluetooth 字标和徽标归 Bluetooth SIG, Inc. 所有，索尼公司对这些标志的使用已获得许可。其他商标和商品名属于其各自的所有者。



设计和规格如有变更，恕不另行通知。

ExpressCard 字标和徽标的所有者是 PCMCIA，索尼公司对这些标志的使用均得到授权。其他商标和商品名属于其各自的所有者。

SD 徽标是一个商标。 

SDHC 徽标是一个商标。 

MultiMediaCard™ 是 MultiMediaCard Association 的商标。

ENERGY STAR 和 ENERGY STAR 标志是在美国注册的商标。

其他所有系统、产品和服务的名称是其各自所有者的商标。本使用说明书中未特别标明 ™ 或 ® 标志。

规格如有变更，恕不另行通知。其他所有商标均是其各自所有者的商标。

请参见印制的规格表，查看您的机型可使用何种软件。

